



**Encuesta de Hogares de  
Propósitos Múltiples**

**Cifras Básicas  
sobre Pobreza  
e Ingresos**

Julio 2009

Costa Rica  
Octubre 2009

---



## Presentación

El Instituto Nacional de Estadística y Censos presenta los principales resultados sobre los indicadores de pobreza y sobre los ingresos en los hogares, obtenidos a partir de la Encuesta de Hogares de Propósitos Múltiples correspondiente a julio del año 2009.

En este boletín se incluye la distribución de los hogares según su nivel de pobreza para diferentes años, por región de planificación y para las zonas urbana y rural, así como algunas características de los hogares y la población según niveles de ingreso y de pobreza.

## Incidencia de la pobreza

En el 2009 la Encuesta de Hogares de Propósitos Múltiples muestra que el 18,5% de los hogares costarricenses están en condición de pobreza, lo que significa un incremento menor a un punto porcentual con relación al 2008, cuando se registró 17,7% y que se atribuye al incremento de la pobreza extrema, que pasa de 3,5% en el 2008 a 4,2% en el 2009.

Así, los niveles observados para el 2009 muestran la tendencia al alza experimentada en el 2008. En el gráfico 1 se observa la disminución del porcentaje de hogares pobres desde el 2005 y los aumentos del 2008 y del 2009; pese a ello, los valores siguen siendo inferiores a los obtenidos en el 2006 y años anteriores.

## Urbano y Rural

El porcentaje de hogares en condición de pobreza de la zona rural es de 19,2 %, 1,2 puntos porcentuales mayor que en la zona urbana, donde se registra 18,0%. Por su parte, la pobreza extrema de la zona rural es dos puntos porcentuales más alta que la pobreza extrema urbana.

Con respecto al año anterior el incremento de la incidencia de pobreza en el 2008 fue mayor en los hogares urbanos, pasando de 16,9% en el 2008 a 18,0% en el 2009, mientras que en la rural el incremento fue de 0,5 puntos, con lo cual se mantiene la tendencia a la disminución en la brecha de pobreza entre la zona urbana y rural.

CUADRO 1

### Distribución porcentual de los hogares con ingreso conocido por nivel de pobreza, según zona y año 2005 - 2009

| Zona y año        | Total | No pobres | Pobres |                    |                 |
|-------------------|-------|-----------|--------|--------------------|-----------------|
|                   |       |           | Total  | Pobreza no extrema | Pobreza extrema |
| <b>Total país</b> |       |           |        |                    |                 |
| 2005              | 100,0 | 78,8      | 21,2   | 15,7               | 5,6             |
| 2006              | 100,0 | 79,8      | 20,2   | 14,9               | 5,3             |
| 2007              | 100,0 | 83,3      | 16,7   | 13,4               | 3,3             |
| 2008              | 100,0 | 82,3      | 17,7   | 14,2               | 3,5             |
| 2009              | 100,0 | 81,5      | 18,5   | 14,3               | 4,2             |
| <b>Urbana</b>     |       |           |        |                    |                 |
| 2005              | 100,0 | 81,3      | 18,7   | 14,2               | 4,5             |
| 2006              | 100,0 | 81,7      | 18,3   | 14,0               | 4,3             |
| 2007              | 100,0 | 84,3      | 15,7   | 13,0               | 2,6             |
| 2008              | 100,0 | 83,1      | 16,9   | 14,3               | 2,6             |
| 2009              | 100,0 | 82,0      | 18,0   | 14,6               | 3,4             |
| <b>Rural</b>      |       |           |        |                    |                 |
| 2005              | 100,0 | 75,1      | 24,9   | 17,8               | 7,1             |
| 2006              | 100,0 | 77,0      | 23,0   | 16,2               | 6,8             |
| 2007              | 100,0 | 81,7      | 18,3   | 14,0               | 4,2             |
| 2008              | 100,0 | 81,3      | 18,7   | 14,1               | 4,6             |
| 2009              | 100,0 | 80,8      | 19,2   | 13,9               | 5,3             |

GRÁFICO 1

Porcentaje de hogares pobres por nivel de pobreza  
1992 - 2009

PORCENTAJE

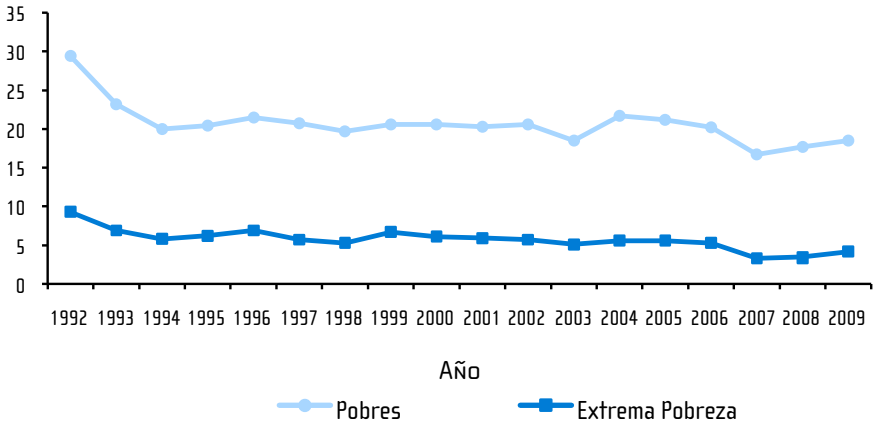


GRÁFICO 2

Porcentaje de hogares pobres según zona  
2008 - 2009

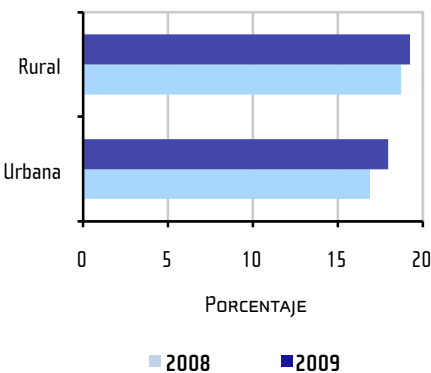
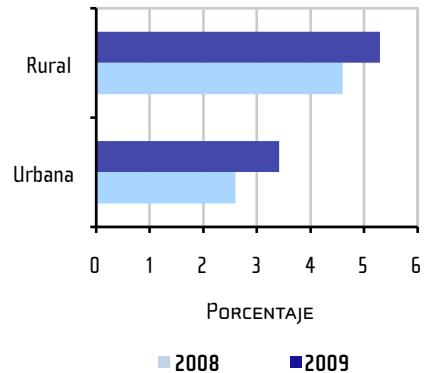


GRÁFICO 3

Porcentaje de hogares en pobreza extrema según zona  
2008 - 2009

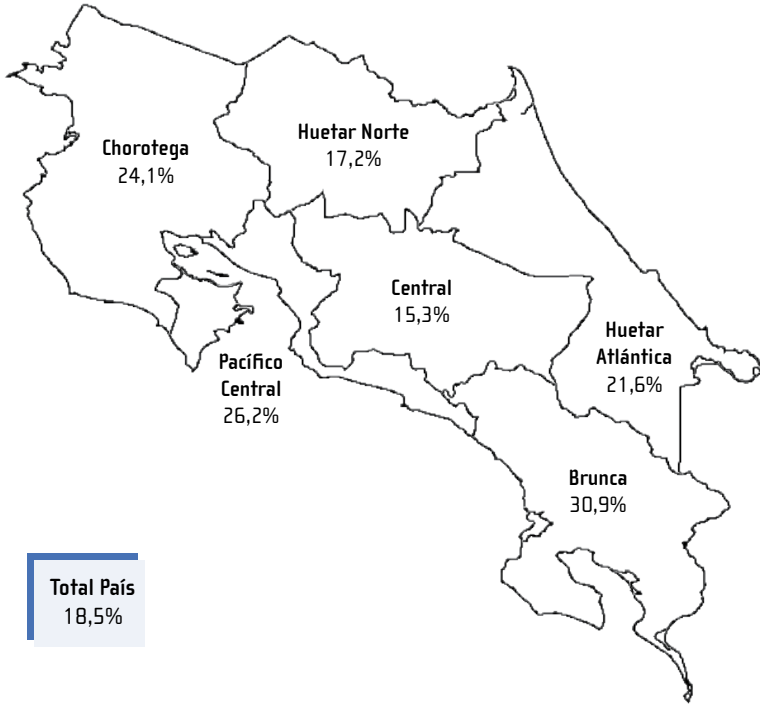


CUADRO 2

**Distribución porcentual de los hogares con ingreso conocido por nivel de pobreza, según región de planificación y año 2005 - 2009**

| Región de planificación y año | Total | No pobres | Pobres |                    |                 |
|-------------------------------|-------|-----------|--------|--------------------|-----------------|
|                               |       |           | Total  | Pobreza no extrema | Pobreza extrema |
| <b>Total País</b>             |       |           |        |                    |                 |
| 2005                          | 100,0 | 78,8      | 21,3   | 15,7               | 5,6             |
| 2006                          | 100,0 | 79,8      | 20,2   | 14,9               | 5,3             |
| 2007                          | 100,0 | 83,3      | 16,7   | 13,4               | 3,3             |
| 2008                          | 100,0 | 82,3      | 17,7   | 14,2               | 3,5             |
| 2009                          | 100,0 | 81,5      | 18,5   | 14,3               | 4,2             |
| <b>Central</b>                |       |           |        |                    |                 |
| 2005                          | 100,0 | 82,7      | 17,3   | 13,4               | 3,9             |
| 2006                          | 100,0 | 83,8      | 16,2   | 12,3               | 3,9             |
| 2007                          | 100,0 | 86,3      | 13,7   | 11,1               | 2,6             |
| 2008                          | 100,0 | 86,0      | 14,0   | 11,7               | 2,3             |
| 2009                          | 100,0 | 84,7      | 15,3   | 12,2               | 3,1             |
| <b>Chorotega</b>              |       |           |        |                    |                 |
| 2005                          | 100,0 | 70,7      | 29,3   | 19,2               | 10,1            |
| 2006                          | 100,0 | 65,6      | 34,4   | 22,3               | 12,1            |
| 2007                          | 100,0 | 74,9      | 25,1   | 18,7               | 6,3             |
| 2008                          | 100,0 | 74,0      | 26,0   | 19,4               | 6,5             |
| 2009                          | 100,0 | 75,9      | 24,1   | 16,4               | 7,7             |
| <b>Pacífico Central</b>       |       |           |        |                    |                 |
| 2005                          | 100,0 | 72,8      | 27,2   | 18,8               | 8,4             |
| 2006                          | 100,0 | 73,7      | 26,3   | 20,8               | 5,5             |
| 2007                          | 100,0 | 79,2      | 20,8   | 16,7               | 4,0             |
| 2008                          | 100,0 | 74,3      | 25,7   | 20,0               | 5,8             |
| 2009                          | 100,0 | 73,8      | 26,2   | 20,6               | 5,6             |
| <b>Brunca</b>                 |       |           |        |                    |                 |
| 2005                          | 100,0 | 68,0      | 32,0   | 21,2               | 10,8            |
| 2006                          | 100,0 | 67,2      | 32,8   | 23,2               | 9,5             |
| 2007                          | 100,0 | 76,0      | 24,0   | 19,3               | 4,7             |
| 2008                          | 100,0 | 75,4      | 24,6   | 17,9               | 6,7             |
| 2009                          | 100,0 | 69,1      | 30,9   | 22,3               | 8,5             |
| <b>Huetar Atlántica</b>       |       |           |        |                    |                 |
| 2005                          | 100,0 | 73,0      | 27,0   | 20,3               | 6,7             |
| 2006                          | 100,0 | 78,3      | 21,7   | 15,7               | 6,0             |
| 2007                          | 100,0 | 79,8      | 20,2   | 15,5               | 4,7             |
| 2008                          | 100,0 | 75,3      | 24,7   | 19,9               | 4,8             |
| 2009                          | 100,0 | 78,4      | 21,6   | 17,0               | 4,7             |
| <b>Huetar Norte</b>           |       |           |        |                    |                 |
| 2005                          | 100,0 | 75,3      | 24,6   | 17,7               | 6,9             |
| 2006                          | 100,0 | 77,3      | 22,7   | 17,5               | 5,2             |
| 2007                          | 100,0 | 80,7      | 19,3   | 17,3               | 2,1             |
| 2008                          | 100,0 | 83,6      | 16,4   | 13,4               | 3,0             |
| 2009                          | 100,0 | 82,8      | 17,2   | 13,0               | 4,2             |

## Porcentaje de hogares pobres por región de planificación 2009



### Regiones

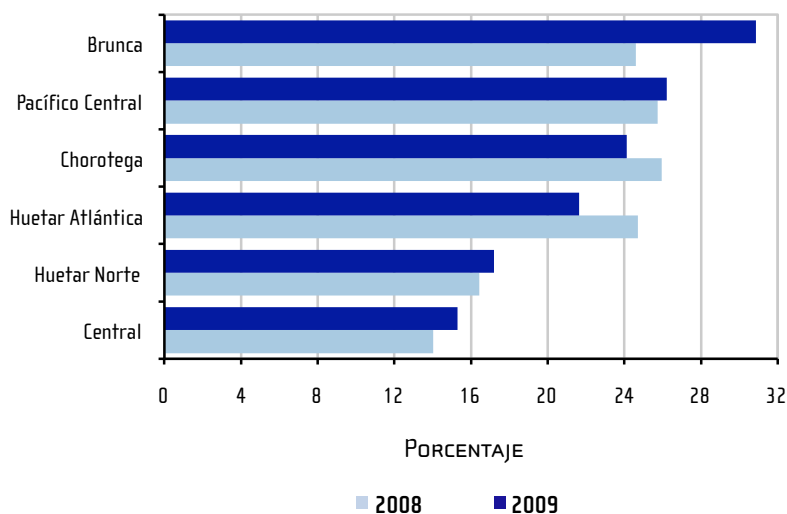
Durante el 2009, la mayor parte de las regiones sufrieron un incremento en el porcentaje de incidencia de la pobreza, en variaciones absolutas que oscilan entre los 6,3 puntos porcentuales (Región Brunca) y 0,5 puntos porcentuales (Pacífico Central). No obstante, la Región Chorotega y la Huetar Atlántica, presentan una reducción en la incidencia de la pobreza de 1,9 y 3,1 puntos porcentuales respectivamente.

La región Central continúa siendo la que presenta la incidencia de pobreza más baja (15,3%) y dado que ésta absorbe dos terceras partes de los hogares del país, tiene una gran influencia sobre el porcentaje de pobreza a nivel nacional y contrarresta los altos valores de incidencia de otras regiones.

La segunda región con la pobreza más baja es la Huetar Norte (17,2%), consolidándose en los últimos años como una de las regiones con menor incidencia.

La Región Brunca (30,9%) es la que presenta el mayor valor, tanto en pobreza extrema como no extrema, seguido por la Región Pacífico Central (26,2%) con el segundo valor más alto de incidencia de pobreza total y pobreza no extrema. La Región Chorotega (24,1%) pese a la disminución de su valor de incidencia total, es la tercera con el valor más alto, pero ocupa la segunda posición en pobreza extrema, la cual se incrementó respecto al 2008.

## GRÁFICO 4

**Porcentaje de hogares pobres por región de planificación  
2008 - 2009**

**Características de los hogares según nivel de pobreza**

El cuadro 3 presenta algunas características de los hogares según su nivel de pobreza. Se observa, que el número de miembros por hogar son muy similares de un año a otro; el promedio de personas en fuerza de trabajo por hogar aumentan tanto en los hogares no pobres como pobres, no obstante disminuyen las personas ocupadas por hogar, y en mayor medida en los hogares pobres. Esto implica que se incrementó el número de desocupados por hogar, lo cual se confirma con los aumentos de las tasas de desempleo abierto según la situación de pobreza: pasando de 3,5% en los hogares no pobres en el 2008 a 5,4% en el 2009, pero con aumentos más fuertes en los de pobreza extrema 25,7% (2008) a 36,4% (2009), y de 12,1% (2008) a 17,3% (2009) en la pobreza no extrema.

Las horas semanales promedio trabajadas por los miembros ocupados, disminuyen en todos los grupos de hogares según situación de pobreza, excepto en los de extrema pobreza que aumenta de 33,40 horas a 34,74, sin embargo los ocupados de estos hogares tienen la menor cantidad de horas trabajadas en promedio. Además, la escolaridad de los miembros de los hogares pobres es en promedio 2,7 años menor y existe una mayor dependencia económica, es decir, más personas dependen de quienes trabajan y por su menor nivel de escolaridad acceden a trabajos con menor remuneración.

## CUADRO 3

**Principales características de los hogares y de las personas con ingreso conocido por nivel de pobreza (excluye servicio doméstico y pensionistas)  
2008 - 2009**

| Principales características de los hogares y de las personas con ingreso conocido | Total     | No pobres | Pobres  |                    |                 |
|---|-----------|-----------|---------|--------------------|-----------------|
|   |           |           | Total   | Pobreza no extrema | Pobreza extrema |
| <b>2009</b>   |           |           |         |                    |                 |
| <b>Características de los hogares</b>   |           |           |         |                    |                 |
| Total de personas   | 4 318 115 | 3 382 675 | 935 440 | 712 824            | 222 616         |
| Total de hogares  | 1 196 470 | 975 241   | 221 229 | 171 164            | 50 065          |
| Miembros por hogar  | 3,61      | 3,47      | 4,23    | 4,16               | 4,45            |
| Fuerza de trabajo por hogar   | 1,64      | 1,74      | 1,21    | 1,23               | 1,15            |
| Ocupados por hogar  | 1,52      | 1,64      | 0,95    | 1,02               | 0,73            |
| Porc. hogares jefatura femenina   | 31,4      | 30,0      | 37,5    | 34,6               | 47,5            |
| <b>Características de las personas</b>  |           |           |         |                    |                 |
| Relación de dependencia demográfica <sup>1/</sup>                                 | 0,47      | 0,40      | 0,78    | 0,75               | 0,89            |
| Relación de dependencia económica <sup>2/</sup>                                   | 1,20      | 1,00      | 2,48    | 2,38               | 2,86            |
| Horas sem. trabajadas ocup. principal   | 44,90     | 45,51     | 40,25   | 41,41              | 34,74           |
| Años de escolaridad personas de 15 y más  | 8,39      | 8,89      | 6,15    | 6,33               | 5,52            |
| Tasa de desempleo abierto   | 7,6       | 5,4       | 21,4    | 17,3               | 36,4            |
| Tasa neta de participación  | 56,3      | 60,0      | 40,5    | 41,0               | 38,7            |
| <b>2008</b>   |           |           |         |                    |                 |
| <b>Características de los hogares</b>   |           |           |         |                    |                 |
| Total de personas   | 4 007 753 | 3 179 233 | 828 520 | 655 536            | 172 984         |
| Total de hogares  | 1 105 488 | 909 967   | 195 521 | 157 235            | 38 286          |
| Miembros por hogar  | 3,63      | 3,49      | 4,24    | 4,17               | 4,52            |
| Fuerza de trabajo por hogar   | 1,61      | 1,71      | 1,18    | 1,21               | 1,06            |
| Ocupados por hogar  | 1,53      | 1,65      | 1,01    | 1,06               | 0,79            |
| Porc. hogares jefatura femenina   | 29,0      | 27,7      | 35,0    | 31,5               | 49,4            |
| <b>Características de las personas</b>  |           |           |         |                    |                 |
| Relación de dependencia demográfica <sup>1/</sup>                                 | 0,50      | 0,43      | 0,86    | 0,83               | 1,00            |
| Relación de dependencia económica <sup>2/</sup>                                   | 1,25      | 1,05      | 2,59    | 2,45               | 3,27            |
| Horas sem. trabajadas ocup. principal   | 45,99     | 46,56     | 41,69   | 43,18              | 33,40           |
| Años de escolaridad personas de 15 y más  | 8,20      | 8,69      | 5,85    | 6,00               | 5,21            |
| Tasa de desempleo abierto   | 4,9       | 3,5       | 14,5    | 12,1               | 25,7            |
| Tasa neta de participación  | 56,1      | 59,6      | 40,2    | 41,2               | 36,2            |

1/ Se refiere a la relación entre personas menores de 15 y mayores de 64 años, con respecto a la población de 15 a 64 años.

2/ Se refiere a la relación entre la población inactiva (menor y mayor de 12 años), con respecto a la fuerza de trabajo.



## Ingreso de los hogares

La estimación de la incidencia de pobreza se realiza considerando el ingreso mensual total de los hogares que declararon ingreso, dividido entre el número de miembros, con lo cual se obtiene el ingreso mensual per cápita.

El ingreso mensual total del hogar está compuesto por la suma de todos los ingresos mensuales de los miembros del hogar, los percibidos por trabajo y los provenientes de otras fuentes como pensiones, subsidios, alquileres u otras transferencias regulares en dinero. Sin embargo, no todos los hogares declaran sus ingresos, en la encuesta del 2009 el porcentaje de hogares con ingreso conocido fue de 93,5% superior a la del año anterior (89,0%), lo que conlleva a que este año, mayor cantidad de hogares fueran considerados en el cálculo de la incidencia de pobreza.

El ingreso nominal promedio de los hogares creció 15,2% y un 7,7% en términos reales (colones del 2009). El año previo el ingreso nominal promedio del hogar creció un 13,8% pero disminuyó 0,3% en términos reales (colones de julio 2009). Dada una reducción en el número de miembros del hogar, el ingreso per cápita del hogar aumenta entre el 2008 y el 2009, 15,2% en valores nominales y 8,22% en valores reales (colones del 2009), lo cual es un aumento mayor al observado en el período anterior (1,7%).

El crecimiento del ingreso per cápita del hogar no fue igual en todos los niveles de ingreso o quintiles<sup>1</sup>. En términos reales, el primer quintil; es decir el grupo de hogares con los ingresos más bajos; disminuye su ingreso (-1,2%), mientras los quintiles II, III y IV crecen 2,6%; 6,2% y 8,3% respectivamente. El último quintil los ingresos per cápita reales crecen en mayor medida: 13,3%. El nivel de la caída del ingreso per cápita del primer quintil, aunado al efecto acumulado del incremento del año anterior (5,1%) coadyuvó a que la incidencia de la pobreza no fuera de mayor magnitud, aunque sí para afectar primordialmente a los hogares en extrema pobreza.

Por otra parte, el Costo de la Canasta Básica Alimentaria, creció 9,6% para la zona urbana y un 10,2% para la zona rural. Estos crecimientos son inferiores a lo observado entre el 2007 y el 2008 cuando crecieron 23,8% para la zona urbana y 21,2% para la zona rural, lo cual posibilita una menor pérdida del poder adquisitivo de los hogares, que contribuye a un aumento menor en la incidencia de la pobreza.

## Características de los hogares según nivel de ingreso

El cuadro 5 muestra que los hogares que se ubican en el primer quintil (20,0% de los hogares con menos ingresos) tienen más miembros en el hogar (4,18 contrapuesto a 2,87 del último quintil), menos ocupados (0,97 frente a 1,74 del V quintil) y mayor desempleo (20,4% en contraposición a 2,4%). Además, el nivel educativo de las personas que conforman estos hogares (5,96 años) es significativamente menor que en el último quintil, donde se llega a 12,62 años de escolaridad promedio para las personas de 15 años o más.

1/ Los quintiles se obtienen ordenando a los hogares de menor a mayor ingreso per cápita y dividiéndolos en cinco grupos, cada uno con el 20,0% de los hogares, de manera que en el primer quintil se ubica el 20,0% de hogares con menor ingreso per cápita y en el V Quintil el 20,0% con mayor ingreso per cápita.

Con respecto a la distribución del ingreso, mientras que los hogares en el primer quintil poseen el 5,0% de los ingresos, el último quintil concentra el 50,4% de los ingresos de los hogares. El año anterior fueron un 5,5% y 49,5% respectivamente.

Estas características denotan además, una situación comparativamente desfavorable respecto al año anterior en los hogares del primer quintil, donde si bien disminuye el número de miembros por hogar, disminuyen la cantidad de personas ocupadas y aumenta la tasa de desempleo abierto. Por su parte se refleja una mayor brecha en el ingreso acumulado por quintiles.

#### CUADRO 4

### Ingreso promedio del hogar e ingreso per cápita por quintil (valores reales, en colones de julio 2009) 2005 - 2009

| Ingresos                          | Total   | Quintiles de ingreso per cápita |         |         |         |           |
|-----------------------------------|---------|---------------------------------|---------|---------|---------|-----------|
|                                   |         | I                               | II      | III     | IV      | V         |
| <b>Ingreso promedio del hogar</b> |         |                                 |         |         |         |           |
| 2005                              | 473 310 | 118 447                         | 247 593 | 366 503 | 533 578 | 1 113 785 |
| 2006                              | 484 677 | 117 626                         | 240 212 | 353 274 | 535 910 | 1 177 454 |
| 2007                              | 551 292 | 141 724                         | 263 867 | 393 194 | 591 691 | 1 367 415 |
| 2008                              | 549 385 | 150 956                         | 264 039 | 387 831 | 583 901 | 1 360 490 |
| 2009                              | 591 873 | 147 230                         | 274 979 | 412 811 | 632 381 | 1 493 699 |
| Variación porcentual              |         |                                 |         |         |         |           |
| 2004 - 2005                       | 2,77    | 8,83                            | 8,54    | 7,20    | 2,70    | 0,78      |
| 2005 - 2006                       | 2,40    | -0,69                           | -2,98   | -3,61   | 0,44    | 5,72      |
| 2006 - 2007                       | 13,74   | 20,49                           | 9,85    | 11,30   | 10,41   | 16,13     |
| 2007 - 2008                       | -0,35   | 6,51                            | 0,07    | -1,36   | -1,32   | -0,51     |
| 2008 - 2009                       | 7,73    | -2,47                           | 4,14    | 6,44    | 8,30    | 9,79      |
| <b>Ingreso per cápita</b>         |         |                                 |         |         |         |           |
| 2005                              | 125 720 | 28 265                          | 59 850  | 92 676  | 150 628 | 373 182   |
| 2006                              | 130 615 | 28 303                          | 58 645  | 91 803  | 151 133 | 405 107   |
| 2007                              | 149 076 | 33 903                          | 66 491  | 102 182 | 166 598 | 465 101   |
| 2008                              | 151 541 | 35 638                          | 68 591  | 105 344 | 171 733 | 459 707   |
| 2009                              | 163 997 | 35 225                          | 70 404  | 111 834 | 186 049 | 521 007   |
| Variación porcentual              |         |                                 |         |         |         |           |
| 2005 - 2006                       | 3,89    | 0,14                            | -2,01   | -0,94   | 0,34    | 8,55      |
| 2006 - 2007                       | 14,13   | 19,78                           | 13,38   | 11,31   | 10,23   | 14,81     |
| 2007 - 2008                       | 1,65    | 5,12                            | 3,16    | 3,09    | 3,08    | -1,16     |
| 2008 - 2009                       | 8,22    | -1,16                           | 2,64    | 6,16    | 8,34    | 13,33     |

CUADRO 5

**Principales características de los hogares y de las personas con ingreso conocido por quintil de ingreso per cápita del hogar (excluye servicio doméstico y pensionistas) 2008 - 2009**

| Principales características de los hogares y de las personas con ingreso conocido | Total     | Quintil de ingreso per cápita |         |         |         |           |
|---|-----------|-------------------------------|---------|---------|---------|-----------|
|   |           | I                             | II      | III     | IV      | V         |
| <b>2009</b>   |           |                               |         |         |         |           |
| <b>Características de los hogares</b>   |           |                               |         |         |         |           |
| Total de personas   | 4 318 115 | 1 007 030                     | 928 896 | 883 292 | 813 327 | 685 570   |
| Total de hogares  | 1 196 470 | 240 936                       | 237 830 | 239 291 | 239 284 | 239 129   |
| Miembros por hogar  | 3,61      | 4,18                          | 3,91    | 3,69    | 3,40    | 2,87      |
| Fuerza de trabajo por hogar   | 1,64      | 1,21                          | 1,49    | 1,78    | 1,94    | 1,78      |
| Ocupados por hogar  | 1,52      | 0,97                          | 1,35    | 1,66    | 1,88    | 1,74      |
| Ingreso mensual por hogar   | 591 873   | 147 230                       | 274 979 | 412 811 | 632 381 | 1 493 699 |
| Ingreso per cápita por hogar  | 163 997   | 35 225                        | 70 404  | 111 834 | 186 049 | 521 007   |
| Porcentaje hogares jefatura femenina  | 31,4      | 34,7                          | 30,5    | 32,0    | 31,1    | 28,5      |
| Distribución porcentual del ingreso del hogar                                     | 100,0     | 5,0                           | 9,2     | 13,9    | 21,4    | 50,4      |
| <b>Características de las personas</b>  |           |                               |         |         |         |           |
| Relación de dependencia demográfica <sup>1/</sup>                                 | 0,47      | 0,77                          | 0,58    | 0,41    | 0,31    | 0,28      |
| Relación de dependencia económica <sup>2/</sup>                                   | 1,20      | 2,44                          | 1,61    | 1,07    | 0,75    | 0,61      |
| Horas semanales trabajadas en la ocup. principal                                  | 44,90     | 40,67                         | 44,51   | 45,66   | 46,44   | 45,17     |
| Escolaridad promedio personas de 15 años y más                                    | 8,39      | 5,96                          | 6,75    | 7,71    | 9,33    | 12,62     |
| Tasa de desempleo   | 7,6       | 20,4                          | 9,9     | 6,6     | 3,5     | 2,4       |
| Tasa neta de participación  | 56,3      | 40,7                          | 49,3    | 57,9    | 65,5    | 70,2      |
| <b>2008</b>   |           |                               |         |         |         |           |
| <b>Características de los hogares</b>   |           |                               |         |         |         |           |
| Total de personas   | 4 007 753 | 936 685                       | 850 985 | 814 323 | 751 580 | 654 180   |
| Total de hogares  | 1 105 488 | 221 135                       | 221 067 | 221 190 | 221 050 | 221 046   |
| Miembros por hogar  | 3,63      | 4,24                          | 3,85    | 3,68    | 3,40    | 2,96      |
| Fuerza de trabajo por hogar   | 1,61      | 1,17                          | 1,44    | 1,76    | 1,91    | 1,78      |
| Ocupados por hogar  | 1,53      | 1,02                          | 1,34    | 1,69    | 1,86    | 1,75      |
| Ingreso mensual por hogar   | 513 911   | 141 209                       | 246 990 | 362 789 | 546 198 | 1 272 643 |
| Ingreso per cápita por hogar  | 141 756   | 33 337                        | 64 162  | 98 542  | 160 644 | 430 023   |
| Porcentaje hogares jefatura femenina  | 29,0      | 32,4                          | 27,4    | 31,0    | 29,3    | 24,9      |
| Distribución porcentual del ingreso del hogar                                     | 100,0     | 5,5                           | 9,6     | 14,1    | 21,3    | 49,5      |
| <b>Características de las personas</b>  |           |                               |         |         |         |           |
| Relación de dependencia demográfica <sup>1/</sup>                                 | 0,50      | 0,86                          | 0,64    | 0,44    | 0,34    | 0,27      |
| Relación de dependencia económica <sup>2/</sup>                                   | 1,25      | 2,61                          | 1,68    | 1,09    | 0,78    | 0,66      |
| Horas semanales trabajadas en la ocup. principal                                  | 45,99     | 42,03                         | 46,10   | 47,06   | 46,99   | 46,13     |
| Escolaridad promedio personas de 15 años y más                                    | 8,20      | 5,67                          | 6,57    | 7,58    | 9,06    | 12,23     |
| Tasa de desempleo   | 4,9       | 13,2                          | 6,5     | 4,2     | 2,4     | 1,7       |
| Tasa neta de participación  | 56,1      | 40,1                          | 49,7    | 58,4    | 65,2    | 68,2      |

1/ Se refiere a la relación entre personas menores de 15 y mayores de 64 años, con respecto a la población de 15 a 64 años.

2/ Se refiere a la relación entre la población inactiva (menor y mayor de 12 años), con respecto a la fuerza de trabajo.

CUADRO 6

**Evolución y variación porcentual del valor de la Línea de Pobreza y del costo de la Canasta Básica Alimentaria per cápita 1990 - 2009**

| Año  | Zona Urbana      |           |                      | Zona Rural       |           |                      |
|------|------------------|-----------|----------------------|------------------|-----------|----------------------|
|      | Línea de Pobreza | Costo CBA | Variación porcentual | Línea de Pobreza | Costo CBA | Variación porcentual |
| 1990 | 5 585            | 2 562     | 18,4                 | 4 308            | 2 187     | 16,8                 |
| 1991 | 7 116            | 3 264     | 27,4                 | 5 536            | 2 810     | 28,5                 |
| 1992 | 8 685            | 3 984     | 22,1                 | 6 791            | 3 447     | 22,7                 |
| 1993 | 9 548            | 4 380     | 9,9                  | 7 510            | 3 812     | 10,6                 |
| 1994 | 10 998           | 5 045     | 15,2                 | 8 552            | 4 341     | 13,9                 |
| 1995 | 13 182           | 6 047     | 19,9                 | 10 319           | 5 238     | 20,7                 |
| 1996 | 15 149           | 6 949     | 14,9                 | 11 741           | 5 960     | 13,8                 |
| 1997 | 17 599           | 8 073     | 16,2                 | 13 812           | 7 011     | 17,6                 |
| 1998 | 20 706           | 9 498     | 17,7                 | 16 436           | 8 343     | 19,0                 |
| 1999 | 22 151           | 10 161    | 7,0                  | 17 509           | 8 888     | 6,5                  |
| 2000 | 24 276           | 11 136    | 9,6                  | 19 334           | 9 814     | 10,4                 |
| 2001 | 26 084           | 11 965    | 7,4                  | 20 516           | 10 414    | 6,1                  |
| 2002 | 28 895           | 13 255    | 10,8                 | 22 714           | 11 530    | 10,7                 |
| 2003 | 30 828           | 14 141    | 6,7                  | 24 171           | 12 270    | 6,4                  |
| 2004 | 35 866           | 16 452    | 16,3                 | 28 543           | 14 489    | 18,1                 |
| 2005 | 43 340           | 19 881    | 20,8                 | 34 665           | 17 596    | 21,4                 |
| 2006 | 47 086           | 21 599    | 8,6                  | 37 907           | 19 242    | 9,4                  |
| 2007 | 54 160           | 24 844    | 15,0                 | 43 261           | 21 960    | 14,1                 |
| 2008 | 67 046           | 30 755    | 23,8                 | 52 434           | 26 616    | 21,2                 |
| 2009 | 73 482           | 33 708    | 9,6                  | 57 762           | 29 321    | 10,2                 |

## Ficha Técnica

La Encuesta de Hogares de Propósitos Múltiples es un programa especializado en la recolección de información para la producción de estadísticas relacionadas con el empleo, el desempleo, los ingresos y otras características sociales y económicas de la población. Estos datos se recolectan mediante entrevistas a personas que residen habitualmente en las viviendas individuales del país. Las viviendas se seleccionaron utilizando técnicas de muestreo estadístico, obteniendo así una muestra representativa de viviendas, con base en la cual se realiza la estimación de resultados.

**Población objetivo:** conjunto de todas las viviendas individuales y los ocupantes, residentes habituales en esas viviendas.

**Cobertura :** nacional.

**Diseño muestral:** diseño probabilístico, estratificado y bietápico. En la primera etapa se seleccionaron segmentos censales con igual probabilidad y en la segunda etapa se seleccionaron conglomerados de tres viviendas en forma sistemática y con probabilidad igual.

**Tamaño de muestra :** 15 242 viviendas.

**Fecha de referencia :** julio 2009.

**Dominios de estudio:** las seis regiones de planificación, según Decreto No 160068-PLAN del 15 de febrero de 1985, y zonas urbana y rural.

## Conceptos y Definiciones

**Nivel de pobreza:** desde hace varios años, el Instituto Nacional de Estadística y Censos utiliza la metodología de Línea de Pobreza para realizar estimaciones de la población que se encuentra en situación de pobreza en el país. La Línea de Pobreza es un indicador que representa el monto monetario mínimo requerido para que una persona pueda satisfacer las necesidades básicas "alimentarias y no alimentarias". Para su cálculo se requiere contar con el costo de una Canasta Básica de Alimentos (CBA) y una estimación del costo de las necesidades básicas no alimentarias, diferenciadas por zona urbana y rural del país. El valor de esta línea de pobreza se compara con el ingreso per cápita del hogar lo que permite clasificar a las personas y a los hogares con ingreso conocido en los siguientes niveles:

**Hogares no pobres:** son aquellos hogares con un ingreso per cápita que les permite cubrir sus necesidades básicas alimentarias y no alimentarias; o sea, su ingreso per cápita es superior al valor de la línea de pobreza.

**Hogares en pobreza no extrema:** son aquellos hogares que tienen un ingreso per cápita igual o inferior a la línea de pobreza pero superior al costo per cápita de la CBA.

**Hogares en pobreza extrema:** son aquellos hogares con un ingreso per cápita igual o inferior al costo per cápita de la CBA.

**Hogar:** personas con vínculos familiares o sin ellos, que residen habitualmente en una vivienda individual, que participan de la formación, utilización, o ambas, de un mismo presupuesto, que llevan una vida en común y, que elaboran y consumen en común sus propios alimentos. El hogar puede estar conformado por una sola persona.

**Ingreso mensual total:** es la suma del ingreso mensual de los ocupados percibidos en su ocupación principal y secundaria (si la tienen), más otros ingresos monetarios provenientes de transferencias regulares tales como: jubilaciones, pensiones, subsidios, becas y rentas de la propiedad.

**Ingreso total del hogar:** es la suma del ingreso mensual total de todas las personas del hogar, siempre que su relación de parentesco con el jefe no sea servidor doméstico o pensionista.

**Ingreso per cápita por hogar:** es el ingreso total del hogar dividido entre el número de sus miembros.

Más detalles sobre la metodología utilizada en la medición de la pobreza, el lector encontrará en la publicación de la Encuesta de Hogares julio 2004 y en la publicación de julio 1996.

**Nuestro sitio en INTERNET: [www.inec.go.cr](http://www.inec.go.cr)**

**INEC, de la Rotonda de La Bandera 450 metros oeste, sobre calle Los Negritos,  
Edificio Ana Lorena, Mercedes de Montes de Oca, Costa Rica**

**Correo electrónico: [informacion@inec.go.cr](mailto:informacion@inec.go.cr)**

**Teléfono: 2280-9280 ext. 326 - 327 - Fax: 2224-2221**