

Simposio

Encuesta Nacional de Ingresos y Gastos de los Hogares 2013

INCIDENCIA DISTRIBUTIVA DE LA POLÍTICA FISCAL

Juan Diego Trejos

Catherine Mata

Luis A. Oviedo

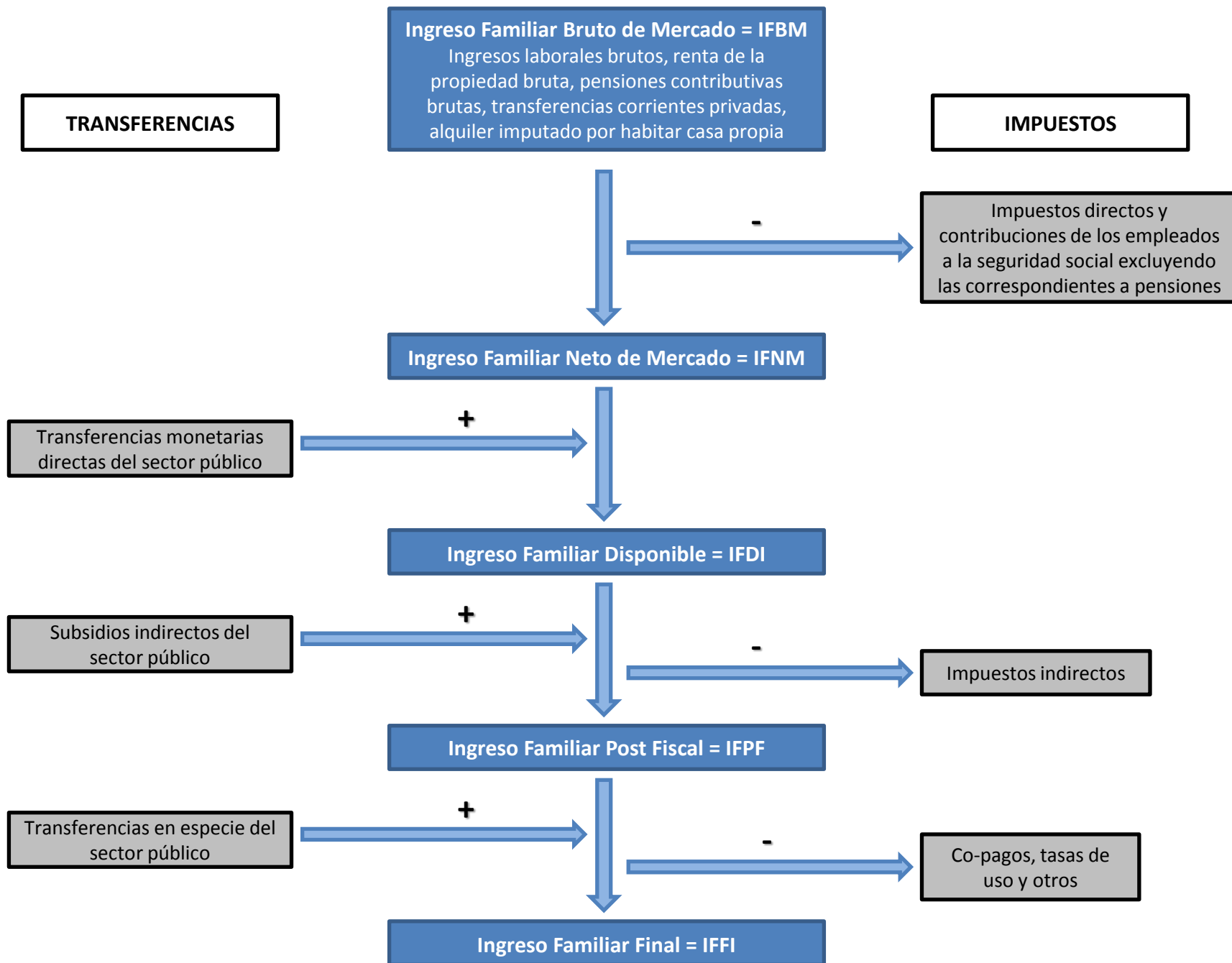
Instituto Investigaciones en Ciencias Económicas, Universidad de Costa Rica

OBJETIVO

Cuantificar el impacto en la distribución del ingreso familiar, y en la pobreza, de la política fiscal, tanto impuestos como gastos, para el año 2013

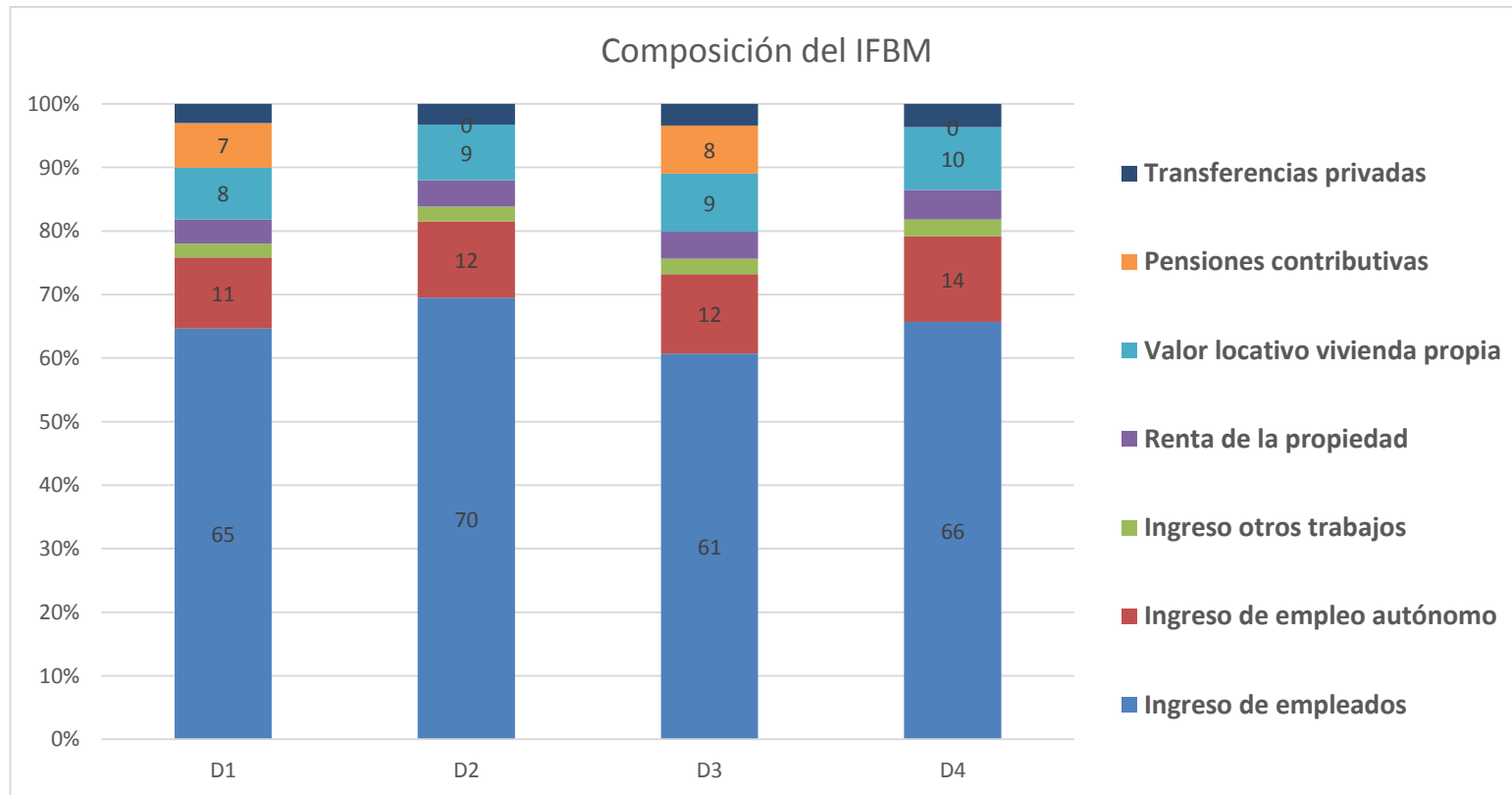
Metodología

- Micro simulación estática comparativa de equilibrio parcial (antes/después PF)
- Fuentes: ENIGH 2013 y información fiscal (STAP, CGR, instituciones)
- Unidad de análisis: hogares pero distribuciones se evalúan por persona
- Indicador de bienestar: ingreso familiar bruto de mercado o ingreso autónomo o ingreso antes de la política fiscal: estimación base y tres simulaciones
- Impacto se analiza por partes, incorporando sucesivamente distintos componentes de la política fiscal
- Impacto en desigualdad se mide con indicadores resúmenes
 - Desigualdad: coeficiente de Gini (G), índice de Theil, varianza logaritmo ingreso
 - Progresividad o regresividad absoluta (coeficiente concentración: CC)
 - Progresividad o regresividad relativa (índice Kakwani: $K = CC - G$)
 - Efecto redistributivo (índice de Reynolds – Smolensky: $RS = G \text{ antes} - G \text{ después}$)
- Impacto en pobreza se mide con líneas internacionales
 - Pobreza extrema: \$2,5 PPP/día
 - Pobreza total: \$ 4 PPP/día



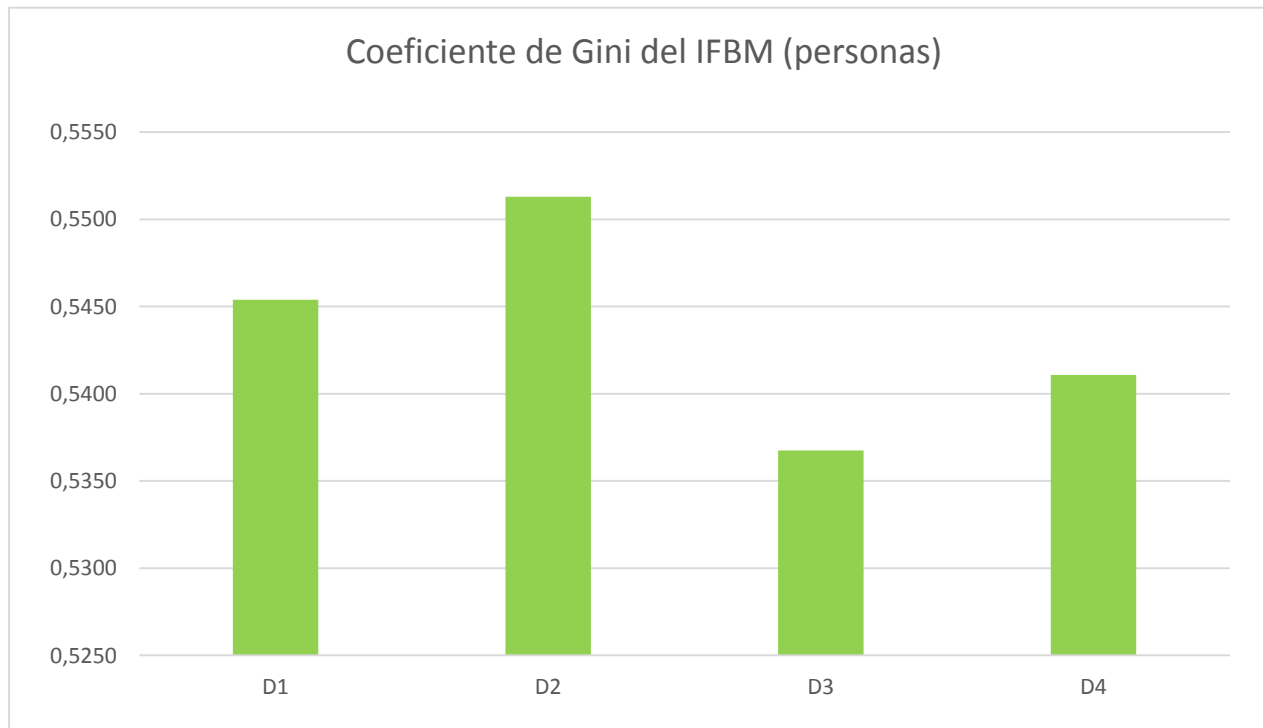
Resultados: IFBM el punto de partida

- IFBM por hogar oscila ente un millón (D1) y 829 mil colones por mes (D3)
- Ingreso del trabajo es el principal componente



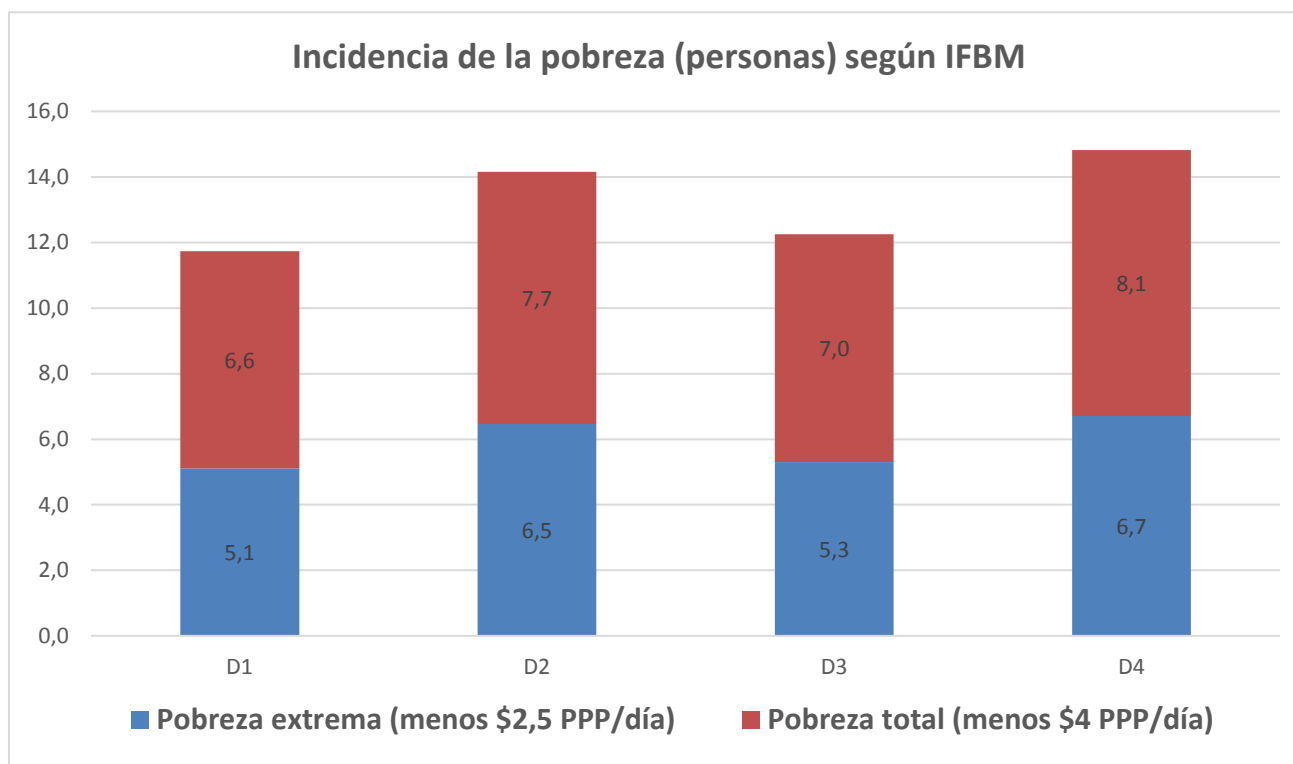
Resultados: IFBM el punto de partida

- Alta desigualdad inicial: G entre 0,54 y 0,55
- Desigualdad aumenta cuando elimina pensiones contributivas ¿progresivas?
- Desigualdad disminuye cuando no se consideran las contribuciones patronales



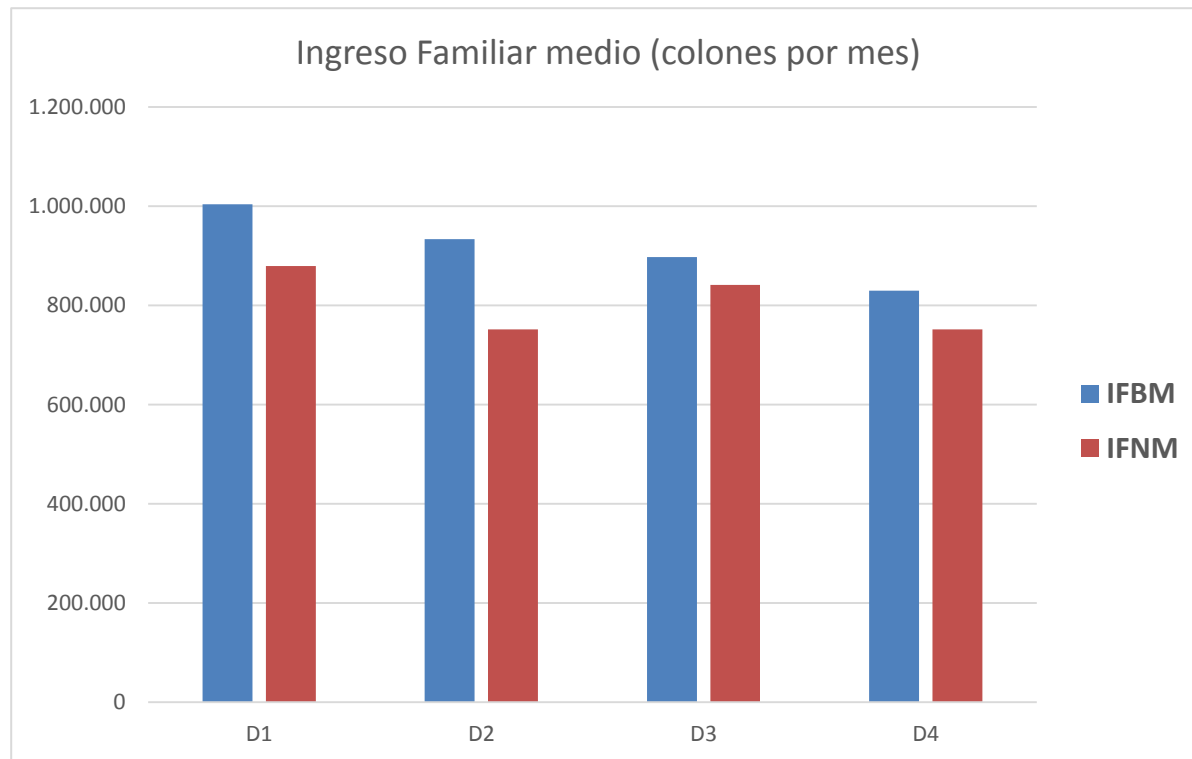
Resultados: IFBM el punto de partida

- Bajos niveles relativos de pobreza internacional: entre 12% y 15%
- Debido a la baja incidencia de la pobreza no extrema o moderada
- Pobreza aumenta cuando no se consideran las pensiones contributivas



Primer impacto de la PF: impuestos directos

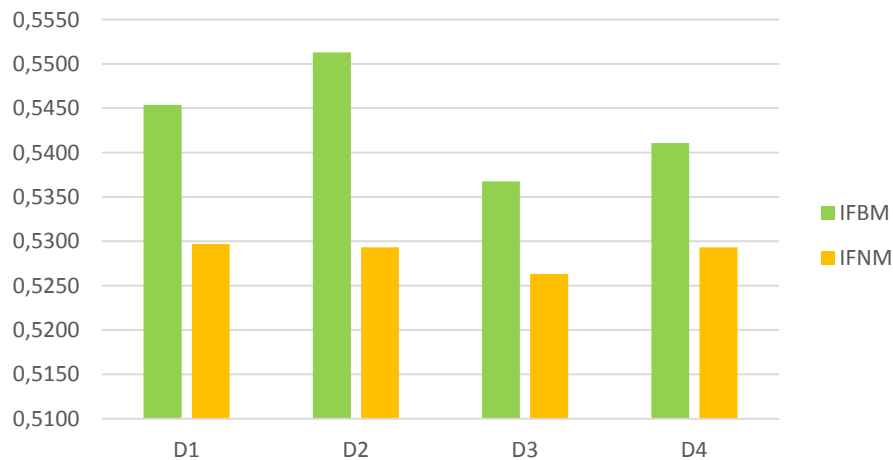
- Si se descuentan los impuestos directos y las contribuciones sociales se llega al IFNM
- El IFNM resulta entre un 6% (D3) y un 20% (D2) menor al IFBM



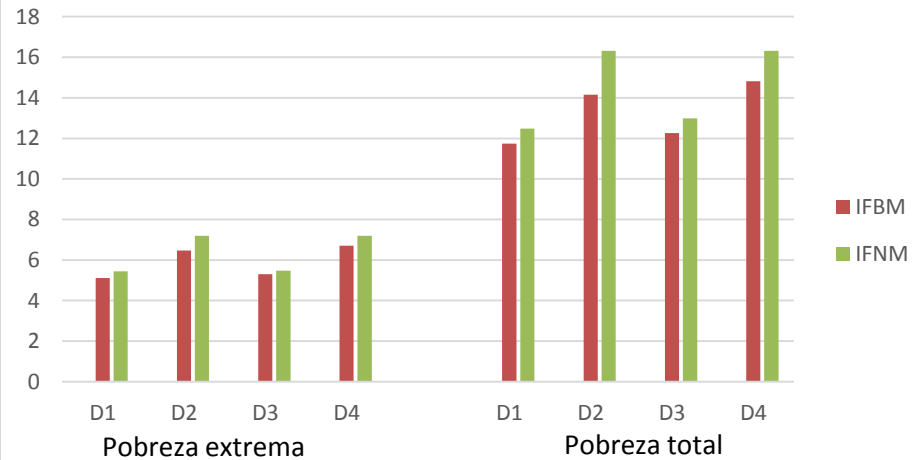
Primer impacto de la PF: impuestos directos

- Ello reduce la desigualdad, G reduce entre 1 y 2 puntos (RS) o entre 2% y 4%, progresivos
- Pero aumenta la incidencia de la pobreza entre 1 y 2 puntos porcentuales: los pobres pagan cargas sociales y algunos impuestos directos

Coeficiente de Gini (personas)



Incidencia de la pobreza (personas)



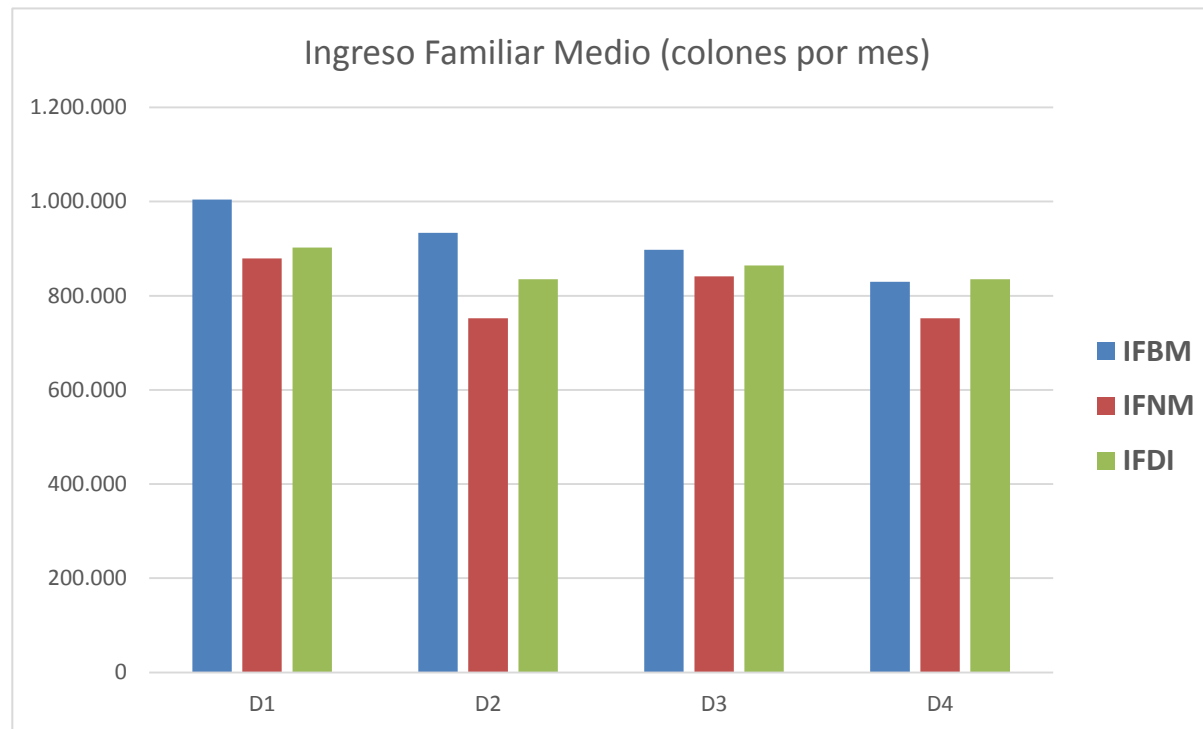
Primer impacto de la PF: impuestos directos

- Los impuestos directos sobre progresivos, especialmente el ISR, aunque pesa poco (cascarón vacío)
- Las contribuciones sociales son progresivas, en mayor medida la que pagan los empleadores sobre los salarios

Rubro	Coeficiente concentración		Índice de Kakwani	
	Definición 1	Definición 3	Definición 1	Definición 3
Impuestos directos	0,79143	0,79484	0,24605	0,25809
Impuesto renta	0,86309	0,86520	0,31771	0,32845
Otros impuestos directos	0,58734	0,59444	0,04195	0,05769
Contribuciones a la seguridad social	0,61945	0,60100	0,07406	0,06426
Cuotas patronales	0,62811	0,60698	0,08273	0,07024
Cuotas obreras	0,60290	0,58959	0,05752	0,05285
Memo: coeficiente Gini IFBM	0,54538	0,53675	0,54538	0,53675

Segundo impacto de la PF: las transferencias en dinero

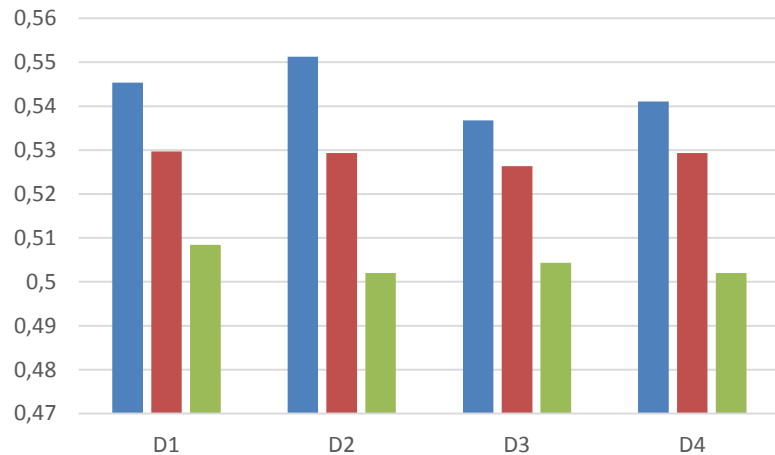
- Si se agregan las transferencias en dinero o cuasidinero se obtiene al IFDI
- Estas tienen un pequeño peso relativo (3%) si se excluyen las pensiones contributivas
- Al incorporarlas, el aumento del ingreso resulta del 11% y tienden a equipararse (entre 900 mil y 835 mil)



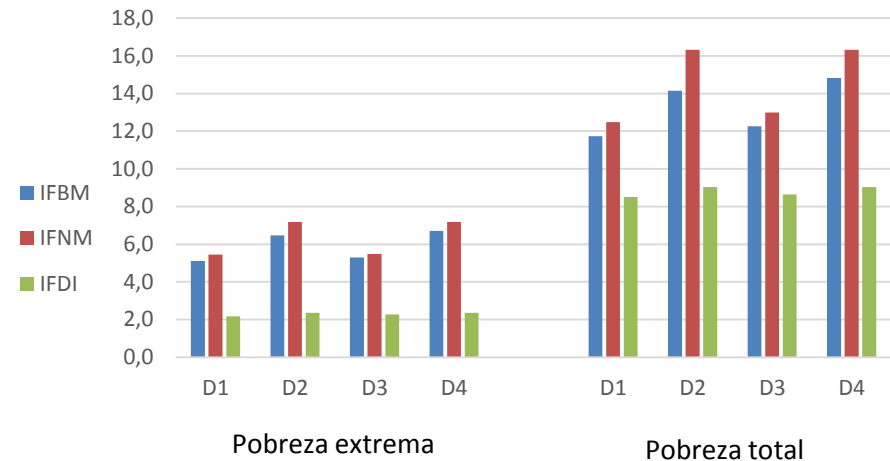
Segundo impacto de la PF: las transferencias en dinero

- Pese a su limitado peso relativo, impactan de mayor manera la desigualdad y la pobreza, lo que sugiere un mejor enfoque
- El coeficiente de Gini se reduce entre 2 y 3 puntos (RS)
- La incidencia de la pobreza extrema se reduce a menos de la mitad y la pobreza total, al menos 4 puntos porcentuales (32%)

Coeficiente de Gini (personas)



Incidencia de la pobreza (personas)



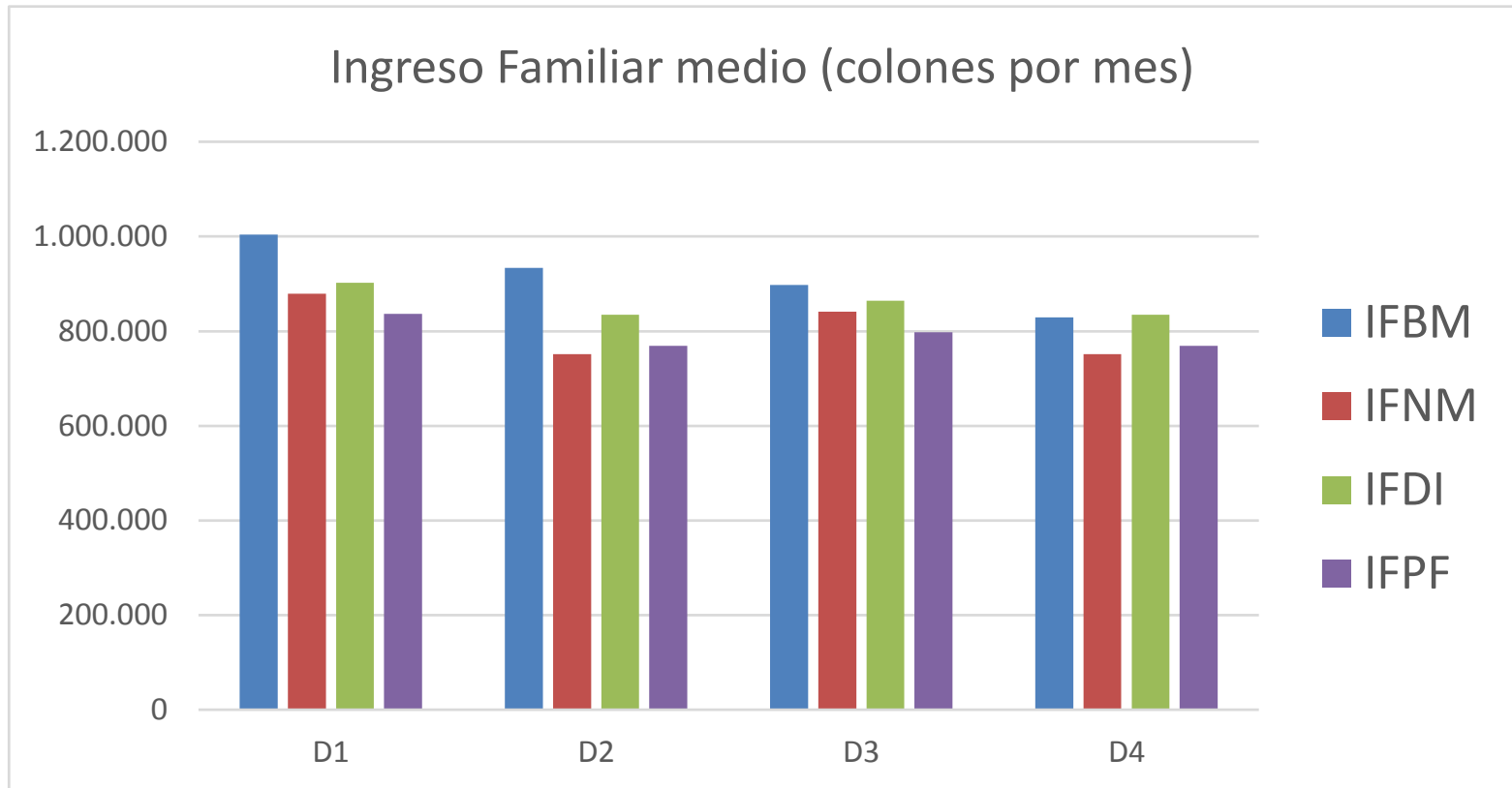
Segundo impacto de la PF: las transferencias en dinero

- Ello es producto de transferencias en dinero o cuasidinero muy progresivas en general
- La progresividad de las pensiones contributivas no es concluyente

Rubro	Coeficiente concentración		Índice de Kakwani	
	Definición 1	Definición 3	Definición 1	Definición 3
Transferencias públicas en dinero	-0,40938	-0,40470	0,95477	0,94144
Pensiones no contributivas	-0,48940	-0,47478	1,03478	1,01153
TMC Avancemos	-0,40993	-0,41201	0,95531	0,94875
Becas Fonabe	-0,41564	-0,42308	0,96103	0,95982
Otras becas educación general	-0,43212	-0,43189	0,97751	0,96864
Becas educación postsecundaria	-0,15970	-0,15127	0,70509	0,68802
Otras ayudas en dinero	-0,56638	-0,56027	1,11177	1,09701
Incapacidades por enfermedad o maternidad	0,30941	0,28888	0,23597	0,24787
Transferencias públicas en cuasi dinero	-0,36561	-0,37241	0,91099	0,90916
Alimentos Comedores escolares	-0,31771	-0,32500	0,86309	0,86174
Alimentos CEN-CINAI	-0,48078	-0,49703	1,02616	1,03378
Transporte escolar	-0,39860	-0,39902	0,94398	0,93577
Pensiones contributivas netas				
Consideradas dentro del IFBM	0,62300	0,64598	-0,07762	-0,10923
Consideradas como transferencia (D2 y D4)	0,10251	0,12319	0,44287	0,41356
Memo: coeficiente Gini IFBM	0,54538	0,53675	0,54538	0,53675

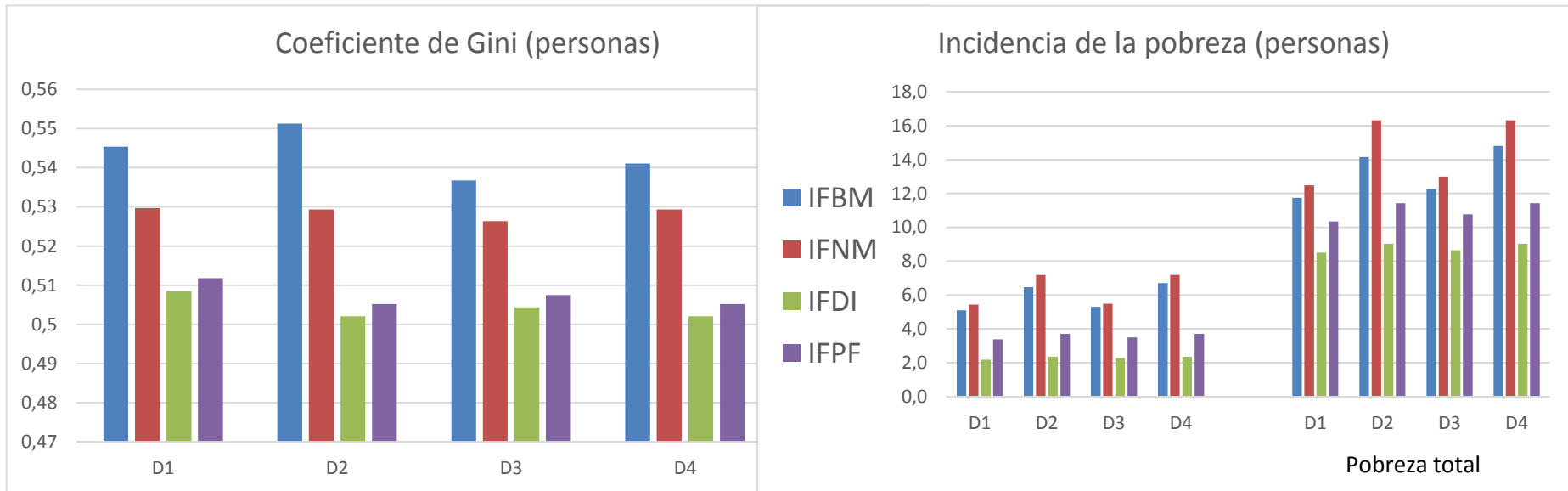
Tercer impacto de la PF: los impuestos indirectos

- Si se restan los impuestos indirectos se llega al IFPF
- Reducen el ingreso familiar entre un 7% y un 8%.
- En el ingreso medio, casi neutralizan el efecto de las transferencias en dinero



Tercer impacto de la PF: los impuestos indirectos

- No así en la desigualdad, aunque esta aumenta , marginalmente (0,003: RS, 1%).
- Tampoco en la pobreza, pese a que repunta hasta 1,4 pp (PE) y hasta 2,4 pp (PT), ¿doble cómputo?



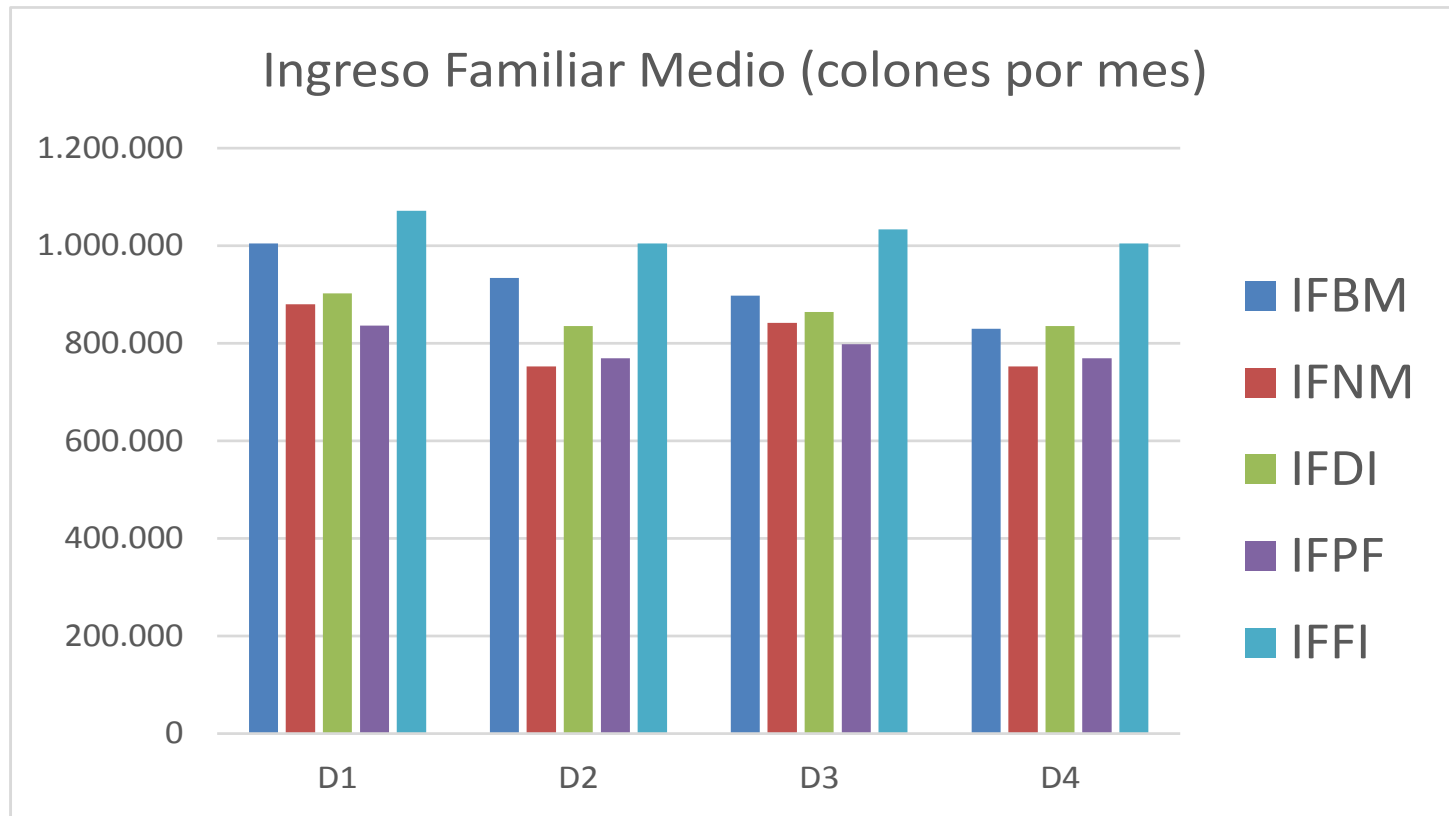
Tercer impacto de la PF: los impuestos indirectos

- Ello es producto de impuestos indirectos que resultan regresivos relativos en conjunto
- Aunque los ISC son progresivos y el impuesto único a los combustibles en su impacto directo

Rubro	Coeficiente concentración		Índice de Kakwani	
	Definición 1	Definición 3	Definición 1	Definición 3
Impuestos indirectos	0,46509	0,46793	-0,08030	-0,06881
impuesto ventas	0,44739	0,45019	-0,09799	-0,08656
impuesto selectivo de consumo	0,60650	0,60996	0,06112	0,07322
impuestos específicos consumo	0,33441	0,33823	-0,21098	-0,19852
impuesto único sobre combustibles	0,44739	0,43621	-0,09799	-0,10053
Memo: coeficiente Gini IFBM	0,54538	0,53675	0,54538	0,53675

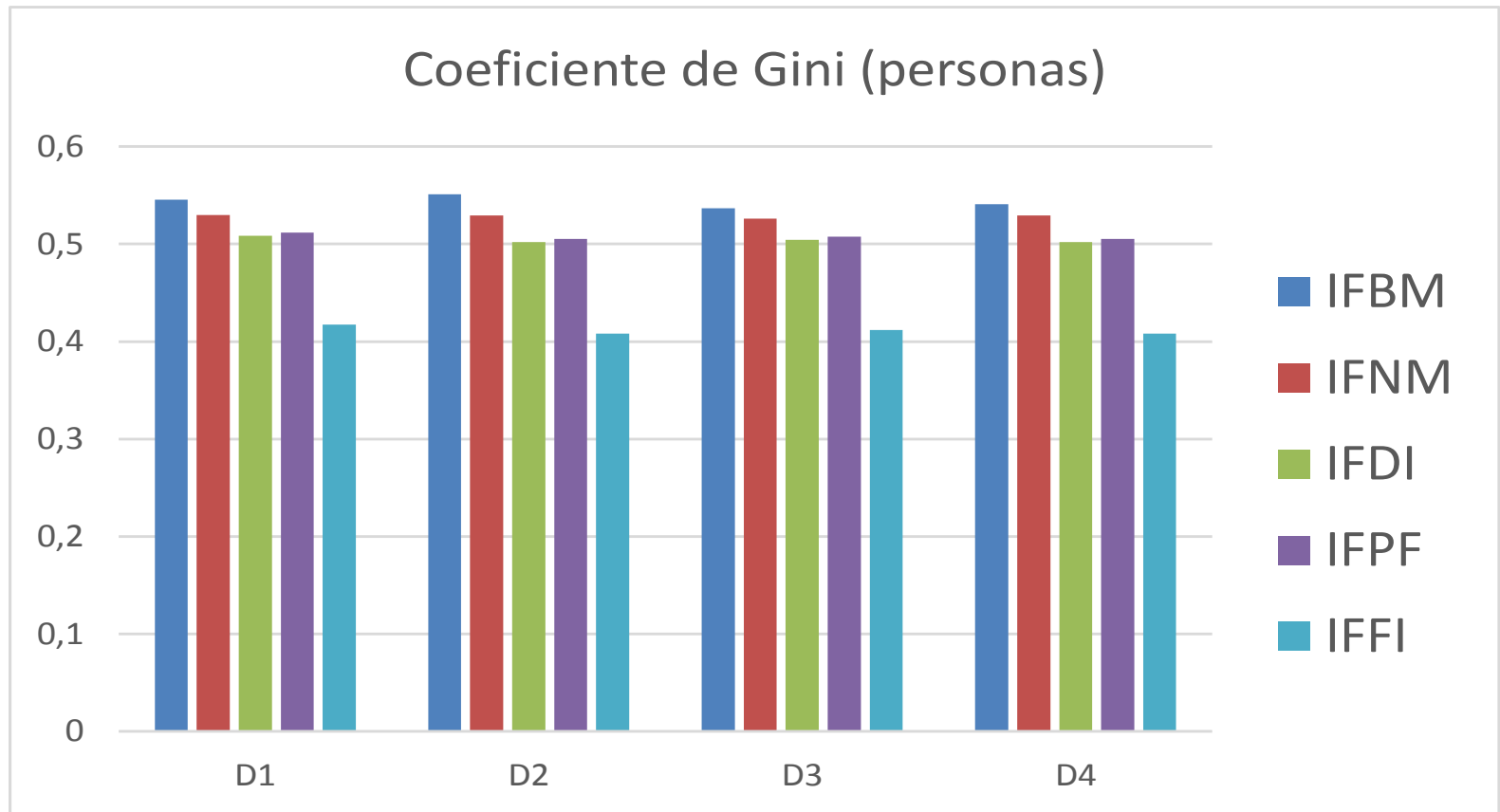
Cuarto impacto de la PF: las transferencias en especie

- Si añadimos las transferencias en especie producto de la política social se obtiene el IFFI
- Estas equivalen a cerca de una cuarta parte del IFBM y provienen principalmente de las políticas sociales universales: educación y salud.
- Posible sobredimensionamiento por no ajuste de ingresos con SCN



Cuarto impacto de la PF: las transferencias en especie

- Amplio impacto distributivo, el G se reduce un poco más de 9 puntos (19%)
- Comparada con desigualdad inicial (IFBM), la reducción de la desigualdad es de aproximadamente 13 punto o 24%
- La incidencia de la pobreza prácticamente desaparece (menos del 1%) pero hay que verlo con cautela (no sustitución)



Cuarto impacto de la PF: las transferencias en especie

- Estos resultados son producto de la progresividad y magnitud de recursos transferidos por la política social

Rubro	Coeficiente concentración		Índice de Kakwani	
	Definición 1	Definición 3	Definición 1	Definición 3
Transferencias públicas en especie	-0,08222	-0,08312	0,62760	0,61987
Educación	-0,08001	-0,08266	0,62539	0,61941
Preescolar	-0,25097	-0,25921	0,79635	0,79595
Primaria	-0,26568	-0,27283	0,81107	0,80957
Secundaria	-0,18181	-0,18454	0,72720	0,72128
Universitaria	0,34575	0,34735	0,19964	0,18940
Formación profesional	0,13774	0,14405	0,40764	0,39270
Salud	-0,08077	-0,08035	0,62616	0,61709
Atención primaria	-0,11982	-0,12267	0,66520	0,65942
Consulta externa	-0,01323	-0,01419	0,55862	0,55094
Hospitalización	-0,11108	-0,10867	0,65646	0,64542
Protección social	-0,21511	-0,20779	0,76050	0,74453
Otros servicios sociales	-0,03283	-0,03583	0,57821	0,57258
Memo: coeficiente Gini IFBM	0,54538	0,53675	0,54538	0,53675

Conclusiones

- La definición del ingreso importa cuando se quiere medir desigualdad y pobreza
- La no consideración de las contribuciones de los empleadores podría estar excluyendo un componente inherente de desigualdad
- La separación de las pensiones contributivas entre ahorro inter temporal y subsidio parece una tarea necesaria de emprender por su creciente peso
- Si se quiere mejorar la capacidad distributiva de los impuestos, se debe enfrentar la limitada recaudación de los impuestos sobre los ingresos personales
- Las transferencias en dinero, pese a su pequeño peso relativo y posibles filtraciones, muestran un impacto distributivo superior a los impuestos directos y significativo en la pobreza
- No todos los impuestos indirectos son regresivos y su impacto distributivo global es pequeño. Ellos son indispensables si se quiere aumentar recaudación
- Finalmente, la política social universal tiene un significativo impacto distributivo que las mediciones tradicionales no toman en cuenta