

VOL.1
AÑO 19

Boletín Semestral

Mortalidad Infantil y Evolución Reciente 2013



inec

INSTITUTO NACIONAL DE
ESTADÍSTICA Y CENSOS

Mortalidad Infantil I Semestre 2013

El presente Boletín incluye información estadística sobre el comportamiento de la mortalidad infantil en el primer semestre del año 2013. La información procede de los registros de nacimientos y defunciones infantiles procesados en el transcurso del primer semestre del año.

La tasa de mortalidad infantil para el primer semestre 2013 es de 8,84 por mil. Esto significa que por cada mil nacimientos fallecieron aproximadamente 9 menores de un año. Al compararlo con la tasa del año 2012 (7,86 por mil), presenta un aumento de 11,1 por ciento.

En términos absolutos, ello significa que de enero a junio ocurrieron 33 824 nacimientos y 299 muertes infantiles, o sea 1179 nacimientos menos que en el primer semestre de 2012 y 24 defunciones infantiles más.

Del total de muertes de menores de un año, las defunciones neonatales, es decir, las ocurridas en los primeros 28 días de vida, representan el 74,2 por ciento, dando como resultado una tasa de defunción neonatal de 6,56 por mil nacimientos, la cual muestra un aumento de 10,3 por ciento con respecto al año 2012, que fue de 5,88 por mil.

Geográficamente, la provincia de Puntarenas es la que registra la TMI más alta, 14,02 por mil. Por otra parte, la provincia de San José registra la TMI más baja (7,25 por mil).

En relación al sexo, se mantiene el mismo comportamiento del pasado; es decir, una TMI a nivel nacional más alta en los niños, 9,86 por mil, que en las niñas, 7,76 por mil; este patrón se repite en todas las provincias, excepto en Cartago donde la relación se invierte.

Las principales causas de muerte siguen siendo las afecciones originadas en el periodo perinatal, 52,51 por ciento, dentro de este grupo el peso mayor lo tiene "Otras afecciones especificadas originadas en el periodo perinatal" con un 21,66 por ciento, seguido por "Inmadurez extrema" con un 19,75 por ciento.

Es en ese mismo grupo de afecciones originadas en el periodo perinatal donde se observa un aumento significativo en el porcentaje de defunciones pues pasa de 45,82 en el 2012 a 52,51 en el 2013, lo que significa un incremento del 12,7 por ciento. Asimismo, se observa un crecimiento de defunciones dentro del grupo de "Otras causas" que aumentó 31,1 por ciento, pasando de 5,09 en 2012 a 10,03 actualmente.

Por otra parte, dos grupos presentan la mayor disminución en el porcentaje de defunciones; "Enfermedades del sistema circulatorio" y "Enfermedades del Sistema Respiratorio" que pasan entre el 2012 y el 2013 de 2,91 a 1,34 y de 4,00 a 2,01 por ciento, respectivamente.

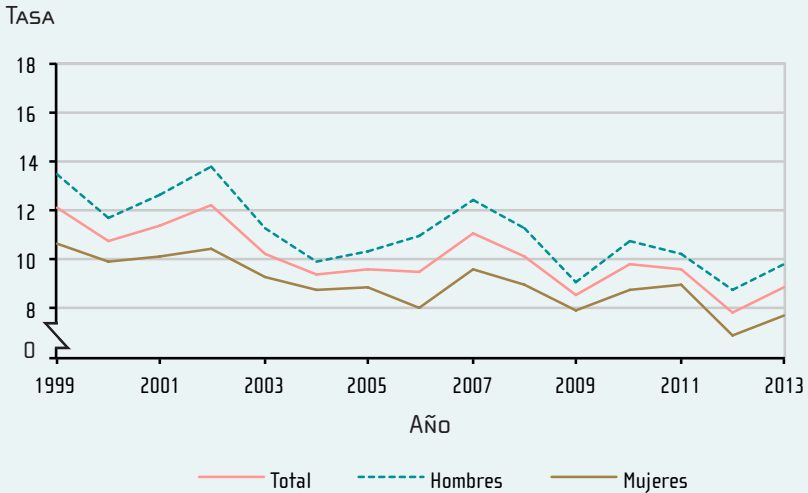
CUADRO 1

Total de nacimientos, defunciones infantiles y tasas de mortalidad infantil (por mil) 1999 - 2013 (I SEMESTRE)

Año	Nacimientos	Defunciones infantiles	TMI
1999	37 715	457	12,12
2000	37 166	402	10,82
2001	37 057	424	11,44
2002	33 667	411	12,21
2003	34 972	360	10,29
2004	34 931	328	9,39
2005	34 472	332	9,63
2006	33 430	319	9,54
2007	34 486	381	11,05
2008	35 595	362	10,17
2009	35 922	307	8,55
2010	33 797	332	9,82
2011	34 525	332	9,62
2012	35 003	275	7,86
2013	33 824	299	8,84

GRÁFICO 1

Tasa de mortalidad infantil por sexo (por mil) 1999 - 2013 (I SEMESTRE)



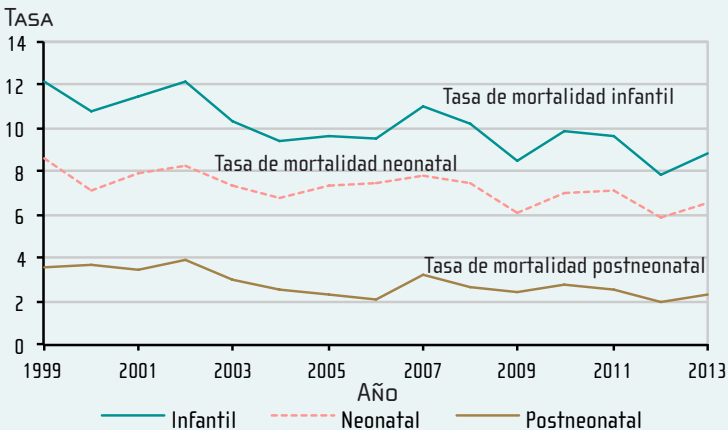
CUADRO 2

Tasas de mortalidad infantil, neonatal y postneonatal (por mil)
1999 - 2013 (I SEMESTRE)

Año	Tasas de mortalidad		
	Infantil	Neonatal	Postneonatal
1999	12,12	8,56	3,55
2000	10,82	7,10	3,71
2001	11,44	7,96	3,48
2002	12,21	8,29	3,92
2003	10,29	7,32	2,97
2004	9,39	6,84	2,55
2005	9,63	7,31	2,32
2006	9,54	7,42	2,12
2007	11,05	7,77	3,28
2008	10,17	7,47	2,70
2009	8,55	6,10	2,45
2010	9,82	6,98	2,84
2011	9,62	7,13	2,61
2012	7,86	5,88	1,97
2013	8,84	6,56	2,28

GRÁFICO 2

Tasas de mortalidad infantil, neonatal y postneonatal (por mil)
1999 - 2013 (I SEMESTRE)



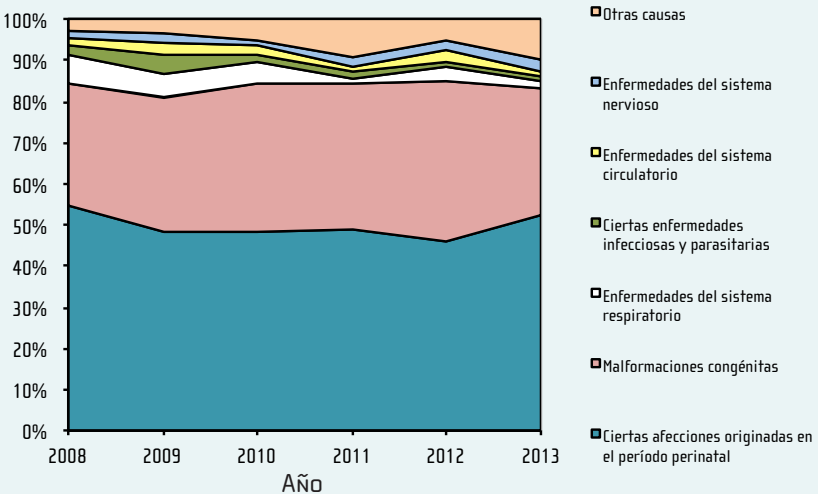
CUADRO 3

**Distribución porcentual de defunciones infantiles según causa de muerte
2008 - 2013 (I SEMESTRE)**

Causa de muerte	Año					
	2008	2009	2010	2011	2012	2013
Defunciones infantiles	362	307	332	332	275	299
Total	100,0	100,0	100,0	100,0	100,0	100,0
Ciertas afecciones originadas en el período perinatal	54,97	48,21	48,19	48,80	45,82	52,51
Malformaciones congénitas	29,56	32,90	36,14	35,54	38,91	30,43
Enfermedades del sistema respiratorio	6,63	5,54	5,12	1,51	4,00	2,01
Ciertas enfermedades infecciosas y parasitarias	2,49	4,89	2,11	1,20	1,09	1,00
Enfermedades del sistema circulatorio	1,93	2,93	2,11	1,20	2,91	1,34
Enfermedades del sistema nervioso	1,66	2,28	1,20	2,41	2,18	2,68
Otras causas	2,76	3,26	5,12	9,34	5,09	10,03

GRÁFICO 3

**Distribución porcentual de defunciones infantiles según causa de muerte
2008 - 2013 (I SEMESTRE)**



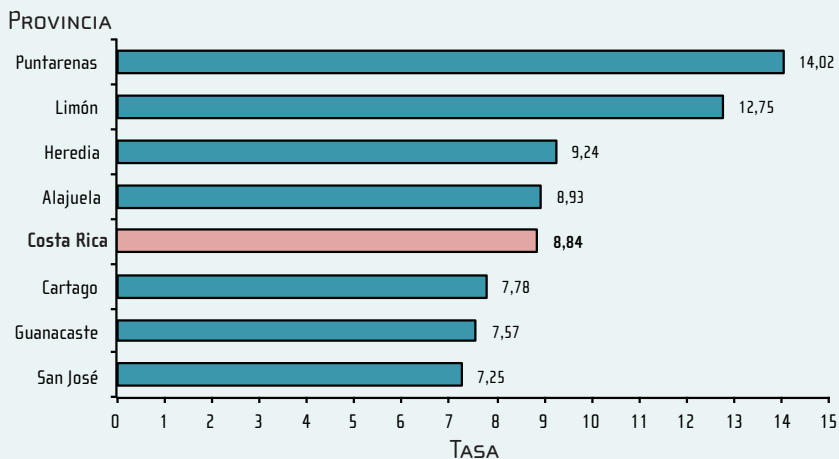
CUADRO 4

**Tasas de mortalidad infantil por año, según provincia de residencia y sexo
(por mil)**
2008 - 2013 (I SEMESTRE)

Provincia de residencia y sexo	Año					
	2008	2009	2010	2011	2012	2013
Costa Rica	10,17	8,55	9,82	9,62	7,86	8,84
Hombres	11,32	9,11	10,80	10,26	8,88	9,86
Mujeres	8,97	7,96	8,80	8,94	6,81	7,76
San José	10,97	9,23	12,10	9,49	6,07	7,25
Hombres	12,05	10,61	12,73	11,94	6,69	8,30
Mujeres	9,84	7,79	11,45	6,92	5,42	6,15
Alajuela	9,22	8,09	7,63	10,18	8,26	8,93
Hombres	9,74	8,95	8,51	9,45	9,33	9,25
Mujeres	8,66	7,19	6,70	10,99	7,21	8,60
Cartago	7,79	8,77	7,63	8,82	7,00	7,78
Hombres	7,77	9,93	8,55	8,71	7,83	6,69
Mujeres	7,81	7,63	6,65	8,94	6,15	8,91
Heredia	5,79	7,48	8,98	9,00	9,21	9,24
Hombres	8,24	6,20	8,15	9,23	7,57	11,96
Mujeres	3,26	8,79	9,85	8,78	10,82	6,35
Guanacaste	10,51	6,68	7,79	9,46	8,91	7,57
Hombres	11,40	6,40	11,59	11,31	12,53	8,64
Mujeres	9,60	6,98	3,80	7,51	5,11	6,49
Puntarenas	10,34	10,10	11,95	8,35	11,13	14,02
Hombres	10,33	9,81	12,77	7,59	10,85	14,07
Mujeres	10,34	10,40	11,09	9,16	11,43	13,96
Limón	15,13	7,93	9,34	11,74	10,13	12,75
Hombres	18,92	8,02	11,38	11,19	13,57	16,21
Mujeres	10,97	7,84	7,19	12,31	6,63	8,93

GRÁFICO 4

Tasas de mortalidad infantil según provincia de residencia (por mil) 2013 (I SEMESTRE)



CUADRO 5

Total de nacimientos, defunciones infantiles y tasa de mortalidad infantil según región de planificación 2012 - 2013 (I SEMESTRE)

Región de planificación	Nacimientos	Defunciones infantiles	Tasa de mortalidad infantil
2012	35 003	275	7,86
Central	20 008	142	7,10
Chorotega	3 229	27	8,36
Pacífico Central	2 079	16	7,70
Brunca	2 954	27	9,14
Huetar Atlántica	4 051	39	9,63
Huetar Norte	2 682	24	8,95
2013	33 824	299	8,84
Central	19 419	161	8,29
Chorotega	3 176	27	8,50
Pacífico Central	2 035	19	9,34
Brunca	2 762	28	10,14
Huetar Atlántica	3 892	46	11,82
Huetar Norte	2 540	18	7,09

Definiciones:

La mortalidad en el primer año de vida se denomina mortalidad infantil; es un fenómeno de especial significado epidemiológico y demográfico, por cuanto refleja en gran medida las condiciones de vida de una población. Se descompone en defunciones neonatales y defunciones postneonatales.

La medición estadística de la mortalidad infantil se realiza de acuerdo con las definiciones que a continuación se presentan:

Nacimiento: es la expulsión o extracción completa del cuerpo de la madre, prescindiendo de la duración del embarazo, de un producto de la concepción que, después de tal separación, respire o manifieste cualquier otro signo de vida, tal como el latido del corazón, pulsaciones del cordón umbilical o movimiento efectivo de músculos voluntarios, haya o no haya sido cortado el cordón umbilical y esté o no unida la placenta.

Defunción infantil: es la desaparición permanente de todo tipo de signo de vida, antes de cumplir el primer año de vida.

Defunción perinatal: se inicia a las 22 semanas completas (154 días de gestación) y termina 7 días completos después del nacimiento. Uno de sus componentes es la defunción neonatal precoz, la cual se define como la defunción ocurrida en el periodo que abarca desde el nacimiento hasta 7 días completos después del mismo y es parte importante de las defunciones infantiles.

Tasa de mortalidad infantil (TMI): relación entre las defunciones de menores de un año ocurridas durante un año calendario y los nacimientos ocurridos en el mismo período, por cada mil nacimientos.

Tasa de mortalidad neonatal: relación entre las defunciones de niños y niñas de 0 a 28 días de nacidos en un año dado y el total de nacimientos en ese año, por cada mil nacimientos.

Tasa de mortalidad postneonatal: relación entre las defunciones de niños y niñas de 29 días a menos de un año de nacidos y el total de nacimientos en ese año, por cada mil nacimientos.

INEC, de la Rotonda de La Bandera 450 metros oeste, sobre calle Los Negritos, Edificio Ana Lorena, Mercedes de Montes de Oca, Costa Rica.

INTERNET: www.inec.go.cr - Correo electrónico: informacion@inec.go.cr

Teléfono: 2280-9280 ext. 326 - 327 - Fax: 2224-2221

Editado: INEC - Agosto 2013