

VOL.2
AÑO 17

Boletín Anual

Mortalidad Infantil y Evolución Reciente 2011

Mortalidad Infantil 2011

El presente Boletín incluye información estadística sobre el comportamiento de la mortalidad infantil en el año 2011. La información procede de los registros de nacimientos y defunciones infantiles recibidos por el INEC en el transcurso de todo el año.

La tasa de mortalidad infantil para el 2011 es de 9,07 por mil. Esto significa que por cada mil nacimientos fallecieron aproximadamente 9 menores de un año. Al compararla con la tasa del año 2010 (9,46 por mil), presenta una reducción de 0,39 por mil.

En términos absolutos, ello significa que de enero a diciembre ocurrieron 73 459 nacimientos y 666 muertes infantiles, o sea 2 537 nacimientos más y 5 muertes infantiles menos que en el año 2010.

Del total de muertes de menores de un año, las defunciones neonatales, es decir, las ocurridas en los primeros 28 días de vida, representan el 74,28 por ciento, dando como resultado una tasa de defunción neonatal de 6,74 por mil, la cual muestra una disminución de 1,28 por ciento con respecto al año 2010, que fue de 6,82 por mil.

Las principales causas de muerte siguen siendo las afecciones originadas en el periodo perinatal, 48,95 por ciento. Esta causa experimentó una disminución entre el 2010 y el 2011 de 0,68 puntos porcentuales; dentro de este grupo el peso mayor lo tienen las defunciones por inmadurez extrema con un 24,80 por ciento, seguido por el síndrome de dificultad respiratoria del recién nacido, con un 13,20 por ciento.

Por otra parte, al analizar los datos por causa de muerte, se observa que en el grupo de "Enfermedades del sistema respiratorio" el porcentaje que representa este grupo dentro del total de muertes infantiles presenta una fuerte disminución al pasar de 5,66 en el 2010 a 3,45 en el 2011, lo que significa una reducción de 2,21 puntos porcentuales en el periodo. El grupo de "Malformaciones congénitas" fue el grupo que presentó el mayor aumento entre el 2010 y el 2011; pasó de 35,17 a 36,19 por ciento. Así mismo, se observa una disminución en las enfermedades del sistema circulatorio y las enfermedades infecciosas y parasitarias, de 0,43 y 0,59 puntos porcentuales, respectivamente.

Geográficamente, la provincia de Limón es la que registra la TMI más alta, en contraparte con Heredia, que fue la provincia con la menor tasa durante el 2011; sin embargo, el comportamiento de esta provincia por sexo es interesante, ya que las mujeres presentan un fuerte aumento y los hombres una fuerte disminución; 3,20 y 2,73 puntos por cada mil nacimientos, respectivamente.

Cartago es la provincia que muestra el mayor aumento entre el 2010 y el 2011, al pasar de 7,36 en el 2010 a 9,02 por cada mil nacimientos en el 2011. Una particularidad en esta provincia se da en la tasa de mortalidad infantil masculina, que es la única que aumenta entre el 2010 y el 2011.

La provincia de Puntarenas, se sitúa entre las tres provincias con una TMI mayor a la tasa nacional, sin embargo, al comparar el 2010 con el 2011 se observa que fue la provincia con una mayor reducción al pasar de 10,65 a 9,21 por cada mil nacimientos respectivamente, lo que significa una disminución en su indicador de 13,48 por ciento.

En relación al sexo, se mantiene el mismo comportamiento del pasado; es decir, una TMI a nivel nacional más alta en los niños (9,90 por mil), que en las niñas (8,16 por mil); patrón que se repite en las provincias de San José, Cartago, Guanacaste y Limón.

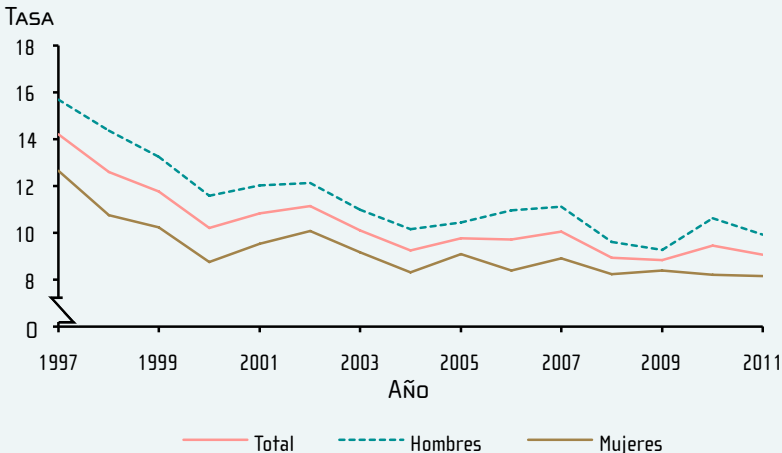
CUADRO 1

**Total de nacimientos, defunciones infantiles
y tasas de mortalidad infantil (por mil)
1997 - 2011**

Año	Nacimientos	Defunciones infantiles	TMI
1997	78 018	1 108	14,20
1998	76 982	970	12,60
1999	78 526	925	11,78
2000	78 178	798	10,21
2001	76 401	827	10,82
2002	71 144	793	11,15
2003	72 938	737	10,10
2004	72 247	668	9,25
2005	71 548	700	9,78
2006	71 291	692	9,71
2007	73 144	735	10,05
2008	75 187	673	8,95
2009	74 999	663	8,84
2010	70 922	671	9,46
2011	73 459	666	9,07

GRÁFICO 1

**Tasa de mortalidad infantil por sexo (por mil)
1997 - 2011**



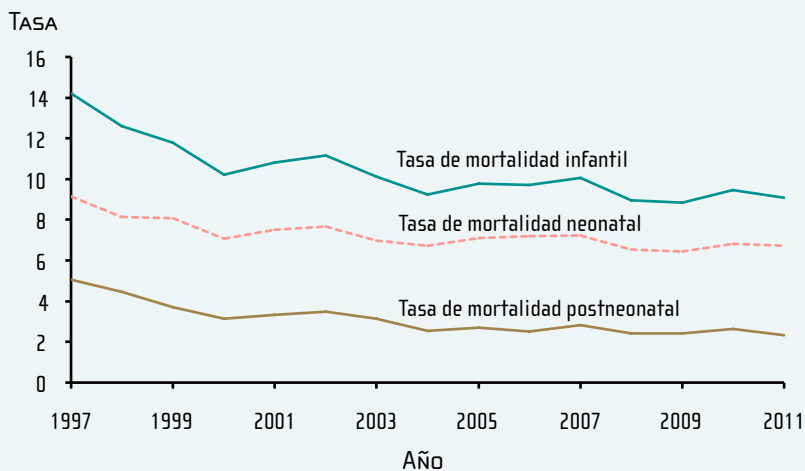
CUADRO 2

Tasas de mortalidad infantil, neonatal y postneonatal (por mil)
1997 - 2011

Año	Tasas de mortalidad		
	Infantil	Neonatal	Postneonatal
1997	1 108	9,15	5,05
1998	970	8,14	4,46
1999	925	8,09	3,69
2000	798	7,06	3,15
2001	827	7,50	3,32
2002	793	7,66	3,49
2003	737	6,98	3,13
2004	668	6,71	2,53
2005	700	7,10	2,68
2006	692	7,18	2,52
2007	735	7,23	2,82
2008	673	6,54	2,41
2009	663	6,44	2,40
2010	671	6,82	2,64
2011	666	6,72	2,33

GRÁFICO 2

Tasas de mortalidad infantil, neonatal y postneonatal (por mil)
1997 - 2011



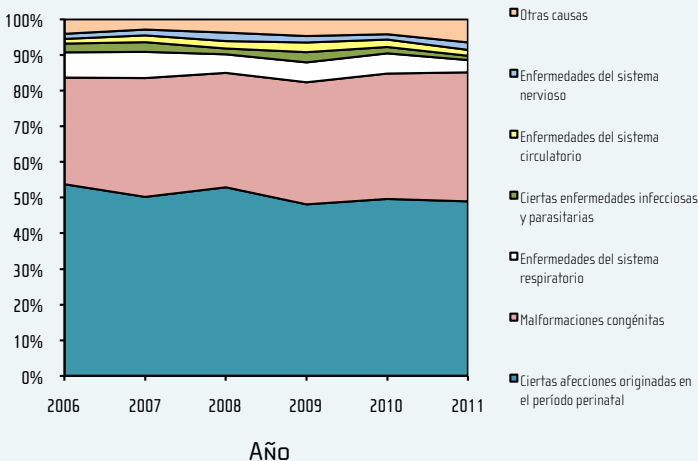
CUADRO 3

Distribución porcentual de defunciones infantiles según causa de muerte 2006 - 2011

Causa de muerte	Año					
	2006	2007	2008	2009	2010	2011
Defunciones infantiles	692	735	673	663	671	666
Total	100,0	100,0	100,0	100,0	100,0	100,0
Ciertas afecciones originadas en el período perinatal	53,76	50,20	52,90	48,11	49,63	48,95
Malformaciones congénitas	29,91	33,33	32,10	34,24	35,17	36,19
Enfermedades del sistema respiratorio	7,08	7,35	5,20	5,58	5,66	3,45
Ciertas enfermedades infecciosas y parasitarias	2,46	2,72	1,63	2,87	1,79	1,20
Enfermedades del sistema circulatorio	1,30	1,90	2,08	2,71	2,09	1,65
Enfermedades del sistema nervioso	1,45	1,63	2,38	1,81	1,49	2,10
Otras causas	4,05	2,86	3,71	4,68	4,17	6,46

GRÁFICO 3

Distribución porcentual de defunciones infantiles según causa de muerte 2006 - 2011



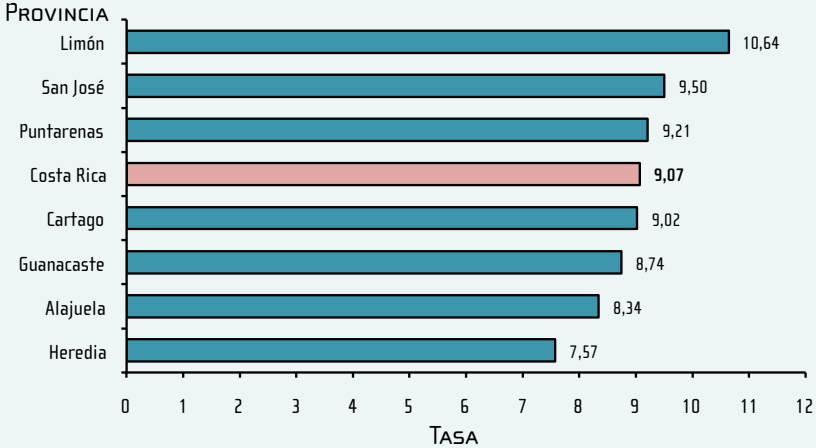
CUADRO 4

**Tasas de mortalidad infantil por año, según provincia de residencia y sexo
(por mil)**
2006 - 2011

Provincia de residencia y sexo	Año					
	2006	2007	2008	2009	2010	2011
Costa Rica	9,71	10,05	8,95	8,84	9,46	9,07
Hombres	10,97	11,13	9,62	9,27	10,64	9,93
Mujeres	8,40	8,91	8,24	8,39	8,22	8,16
San José	9,75	10,03	9,53	8,71	10,93	9,50
Hombres	11,38	11,16	9,46	9,06	12,29	11,93
Mujeres	8,03	8,84	9,60	8,35	9,52	6,93
Alajuela	8,72	9,14	7,94	8,06	7,81	8,34
Hombres	9,42	9,90	9,13	9,07	9,07	7,61
Mujeres	8,00	8,34	6,67	7,00	6,48	9,12
Cartago	9,78	12,32	7,64	10,71	7,36	9,02
Hombres	11,66	14,17	7,59	11,39	7,71	10,78
Mujeres	7,85	10,42	7,69	10,02	6,97	7,12
Heredia	7,00	7,40	7,56	7,15	7,34	7,57
Hombres	8,07	8,81	9,80	6,20	8,56	5,83
Mujeres	5,87	5,94	5,24	8,11	6,06	9,26
Guanacaste	10,57	11,99	9,63	6,62	9,65	8,74
Hombres	11,74	13,90	10,66	6,89	12,02	11,81
Mujeres	9,01	9,91	8,56	6,33	7,17	5,52
Puntarenas	11,41	10,30	9,38	11,70	10,65	9,21
Hombres	11,57	9,55	9,00	12,16	11,19	8,84
Mujeres	11,24	11,12	9,77	11,21	10,07	9,61
Limón	11,18	10,07	10,50	9,26	10,75	10,54
Hombres	12,87	11,75	12,55	9,90	11,78	10,66
Mujeres	9,49	8,36	8,30	8,60	9,67	10,41

GRÁFICO 4

Tasa de mortalidad infantil según provincia de residencia (por mil) 2011



CUADRO 5

Total de nacimientos, defunciones infantiles y tasa de mortalidad infantil según región de planificación 2010 - 2011

Región de planificación	Nacimientos	Defunciones infantiles	Tasa de mortalidad infantil
2010	70 922	671	9,46
Central	41 160	379	9,21
Chorotega	6 535	60	9,18
Pacífico Central	4 019	35	8,71
Brunca	5 844	75	12,83
Huetar Atlántica	7 977	84	10,53
Huetar Norte	5 387	38	7,05
2011	73 459	666	9,07
Central	41 969	374	8,91
Chorotega	6 825	64	9,38
Pacífico Central	4 395	40	9,10
Brunca	6 274	54	8,61
Huetar Atlántica	8 426	86	10,21
Huetar Norte	5 570	48	8,62

Definiciones:

La mortalidad en el primer año de vida se denomina mortalidad infantil; es un fenómeno de especial significado epidemiológico y demográfico, por cuanto refleja en gran medida las condiciones de vida de una población. Se descompone en defunciones neonatales y defunciones postneonatales.

La medición estadística de la mortalidad infantil se realiza de acuerdo con las definiciones que a continuación se presentan:

Nacimiento: es la expulsión o extracción completa del cuerpo de la madre, prescindiendo de la duración del embarazo, de un producto de la concepción que, después de tal separación, respire o manifieste cualquier otro signo de vida, tal como el latido del corazón, pulsaciones del cordón umbilical o movimiento efectivo de músculos voluntarios, haya o no haya sido cortado el cordón umbilical y esté o no unida la placenta.

Defunción infantil: es la desaparición permanente de todo tipo de signo de vida, antes de cumplir el primer año de vida.

Defunción perinatal: se inicia a las 22 semanas completas (154 días de gestación) y termina 7 días completos después del nacimiento. Uno de sus componentes es la defunción neonatal precoz, la cual se define como la defunción ocurrida en el periodo que abarca desde el nacimiento hasta 7 días completos después del mismo y es parte importante de las defunciones infantiles.

Tasa de mortalidad infantil (TMI): relación entre las defunciones de menores de un año ocurridas durante un año calendario y los nacimientos ocurridos en el mismo período, por cada mil nacimientos.

Tasa de mortalidad neonatal: relación entre las defunciones de niños y niñas de 0 a 28 días de nacidos en un año dado y el total de nacimientos en ese año, por cada mil nacimientos.

Tasa de mortalidad postneonatal: relación entre las defunciones de niños y niñas de 29 días a menos de un año de nacidos y el total de nacimientos en ese año, por cada mil nacimientos.

INEC, de la Rotonda de La Bandera 450 metros oeste, sobre calle Los Negritos, Edificio Ana Lorena, Mercedes de Montes de Oca, Costa Rica.

INTERNET: www.inec.go.cr - Correo electrónico: informacion@inec.go.cr

Teléfono: 2280-9280 ext. 326 - 327 - Fax: 2224-2221

Editado: INEC - Marzo 2012