

## Definiciones

La mortalidad en el primer año de vida se denomina mortalidad infantil; es un fenómeno de especial significado epidemiológico y demográfico, por cuanto refleja en gran medida las condiciones de vida de una población. Se descompone en defunciones neonatales y defunciones postneonatales.

La medición estadística de la mortalidad infantil se realiza de acuerdo con las definiciones que a continuación se presentan:

**Nacimiento:** es la expulsión o extracción completa del cuerpo de la madre, prescindiendo de la duración del embarazo, de un producto de la concepción que, después de tal separación, respire o manifieste cualquier otro signo de vida, tal como el latido del corazón, pulsaciones del cordón umbilical o movimiento efectivo de músculos voluntarios, haya o no haya sido cortado el cordón umbilical y esté o no unida la placenta.

**Defunción infantil:** es la desaparición permanente de todo tipo de signo de vida, antes de cumplir el primer año de vida.

**Defunción perinatal:** se inicia a las 22 semanas completas (154 días de gestación) y termina 7 días completos después del nacimiento. Uno de sus componentes es la defunción neonatal precoz, la cual se define como la defunción ocurrida en el periodo que abarca desde el nacimiento hasta 7 días completos después del mismo y es parte importante de las defunciones infantiles.

**Tasa de mortalidad infantil (TMI):** relación entre las defunciones de menores de un año ocurridas durante un año calendario y los nacimientos ocurridos en el mismo período, por cada mil nacimientos.

**Tasa de mortalidad neonatal:** relación entre las defunciones de niños y niñas de 0 a 28 días de nacidos en un año dado y el total de nacimientos en ese año, por cada mil nacimientos.

**Tasa de mortalidad postneonatal:** relación entre las defunciones de niños y niñas de 29 días a menos de un año de nacidos y el total de nacimientos en ese año, por cada mil nacimientos.

---

INEC, de la Rotonda de La Bandera 450 metros oeste, sobre calle Los Negritos,  
Edificio Ana Lorena, Mercedes de Montes de Oca, Costa Rica  
INTERNET: [www.inec.go.cr](http://www.inec.go.cr) - Correo electrónico: [informacion@inec.go.cr](mailto:informacion@inec.go.cr)  
Teléfono: 280-9280 ext. 326 - 327 - Fax: 224-2221

VOL 6  
AÑO 13

ÁREA ESTADÍSTICAS CONTINUAS  
UNIDAD ESTADÍSTICAS DEMOGRÁFICAS

# Boletín Anual

## Mortalidad Infantil y Evolución Reciente

Año 2006

Marzo 2007



## Mortalidad Infantil 2006

El presente Boletín incluye información estadística sobre el comportamiento de la mortalidad infantil en el año 2006. La información procede de los registros de nacimientos y defunciones infantiles recibidos por el INEC en el transcurso de todo el año.

La tasa de mortalidad infantil para el año 2006 es de 9,71 por mil. Esto significa que por cada mil nacimientos fallecieron aproximadamente 10 menores de un año. Al compararlo con la tasa del año 2005 (9,78 por mil), presenta una disminución de 0,07.

En términos absolutos, ello significa que de enero a diciembre ocurrieron 71 291 nacimientos y 692 muertes infantiles, o sea 257 nacimientos menos y 8 muertes menos que en el año 2005.

Del total de muertes de menores de un año, las defunciones neonatales, es decir, las ocurridas en los primeros 28 días de vida, representan el 74,0 por ciento, dando como resultado una tasa de defunción neonatal de 7,18 por mil nacimientos, la cual muestra un aumento de 0,08 con respecto al año 2005 en que fue de 7,10 por mil. En el caso de las defunciones postneonatales, se mantiene la tendencia a la disminución.

Geográficamente, la provincia de Puntarenas es la que registra la TMI más alta y es a su vez la que muestra el mayor incremento al pasar de 10,39 en el 2005 a 11,41 por mil en el 2006, debido a 7 muertes infantiles más y a la disminución de 61 nacimientos. Por otra parte, la provincia de Heredia registra la TMI históricamente más baja (7,00 por mil), resultado de 17 defunciones infantiles menos y la disminución de 267 nacimientos con respecto al 2005.

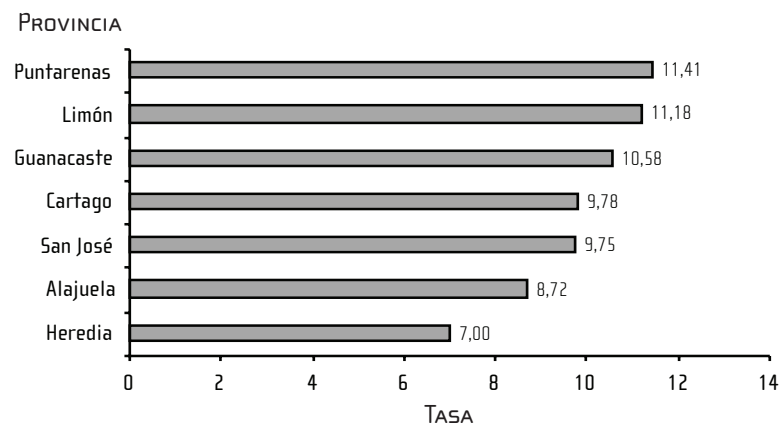
Con relación al sexo, se mantiene el mismo comportamiento del pasado; es decir, una TMI a nivel nacional más alta en los niños, 10,97 por mil, que en las niñas, 8,40 por mil; patrón que se repite en todas las provincias.

Las principales causas de muerte siguen siendo las afecciones originadas en el periodo perinatal, 53,76 por ciento, dentro de este grupo el peso mayor lo tienen los trastornos respiratorios y cardiovasculares con 45,97 por ciento, seguido por los trastornos relacionados con la duración de la gestación y el crecimiento fetal con 16,40 por ciento.

El resto de los grupos mantienen la misma posición de importancia dentro de la clasificación existente, notándose un aumento en los grupos "Enfermedades del sistema circulatorio" y "Enfermedades del sistema nervioso" que pasan de 1,00 a 1,30 y 1,29 a 1,45 por ciento, respectivamente.

## GRÁFICO 4

### Tasa de mortalidad infantil según provincia de residencia (por mil) 2006



## CUADRO 5

### Defunciones infantiles según principales instituciones 2005 - 2006

Institución hospitalaria	2005	2006
<b>Total</b>	<b>700</b>	<b>692</b>
Hospital Nacional de Niños	214	180
Su Hogar	58	60
Hospital Calderón Guardia	49	53
Hospital San Juan de Dios	47	50
Hospital México	59	47
Hospital Max Peralta, Cartago	43	46
Hospital Tony Facio, Limón	34	46
Hospital de las Mujeres	44	35
Hospital de San Carlos	15	22
Hospital San Vicente de Paul, Heredia	18	20
Hospital Enrique Baltodano, Liberia	9	18
Hospital Monseñor Sanabria, Puntarenas	11	17
Hospital Escalante Pradilla, Pérez Zeledón	18	16
Hospital San Rafael de Alajuela	8	13
Hospital La Anexión, Nicoya	9	5
Otro Lugar <sup>1/</sup>	20	10
Resto de las instituciones <sup>2/</sup>	44	54

1/ Otro lugar se refiere a aquellas defunciones ocurridas en vehículos, ambulancias y en la vía pública, entre otros.

2/ En esta categoría se incluyen el resto de instituciones hospitalarias, como las clínicas periféricas, así como hospitales con un reporte inferior de defunciones infantiles.

CUADRO 4

Tasa de mortalidad infantil por año, según provincia de residencia y sexo (por mil)  
2001 - 2006

Provincia de residencia	Año					
	2001	2002	2003	2004	2005	2006
<b>Costa Rica</b>	<b>10,82</b>	<b>11,15</b>	<b>10,10</b>	<b>9,25</b>	<b>9,78</b>	<b>9,71</b>
Hombres	12,04	12,12	11,00	10,15	10,44	10,97
Mujeres	9,55	10,09	9,17	8,31	9,10	8,40
<b>San José</b>	<b>11,62</b>	<b>11,63</b>	<b>10,28</b>	<b>9,21</b>	<b>9,95</b>	<b>9,75</b>
Hombres	13,02	12,41	11,49	10,13	10,76	11,38
Mujeres	10,17	10,78	9,00	8,25	9,09	8,03
<b>Alajuela</b>	<b>9,23</b>	<b>9,90</b>	<b>10,01</b>	<b>8,58</b>	<b>7,71</b>	<b>8,72</b>
Hombres	9,97	10,70	10,56	9,60	8,10	9,42
Mujeres	8,44	9,06	9,43	7,52	7,30	8,00
<b>Cartago</b>	<b>8,81</b>	<b>9,78</b>	<b>8,62</b>	<b>8,03</b>	<b>12,39</b>	<b>9,78</b>
Hombres	9,90	8,78	10,49	8,81	14,36	11,66
Mujeres	7,66	10,84	6,66	7,24	10,28	7,86
<b>Heredia</b>	<b>9,44</b>	<b>9,31</b>	<b>8,11</b>	<b>9,72</b>	<b>9,31</b>	<b>7,00</b>
Hombres	10,43	10,90	7,30	11,21	7,95	8,07
Mujeres	8,36	7,63	8,90	8,18	10,76	5,87
<b>Guanacaste</b>	<b>9,34</b>	<b>12,21</b>	<b>9,45</b>	<b>11,24</b>	<b>9,94</b>	<b>10,58</b>
Hombres	11,44	13,68	10,21	10,25	11,16	12,00
Mujeres	7,09	10,63	8,66	12,26	8,67	9,01
<b>Puntarenas</b>	<b>13,51</b>	<b>12,33</b>	<b>10,36</b>	<b>9,89</b>	<b>10,39</b>	<b>11,41</b>
Hombres	14,97	13,14	10,61	11,52	11,41	11,57
Mujeres	11,98	11,45	10,11	8,15	9,30	11,24
<b>Limón</b>	<b>12,69</b>	<b>12,84</b>	<b>13,12</b>	<b>9,35</b>	<b>10,23</b>	<b>11,18</b>
Hombres	13,73	15,98	14,73	10,13	10,53	12,87
Mujeres	11,61	9,45	11,44	8,54	9,92	9,49

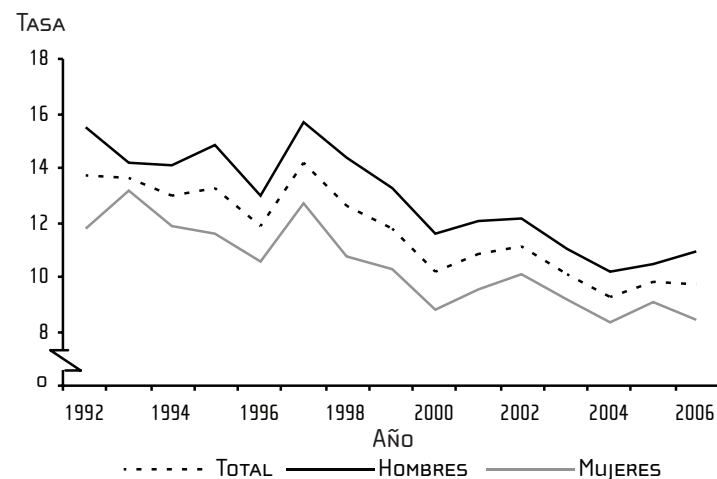
CUADRO 1

Total de nacimientos, defunciones infantiles y tasa de mortalidad infantil (por mil)  
1992 - 2006

Año	Nacimientos	Defunciones infantiles	TMI
1992	80 164	1099	13,71
1993	79 714	1090	13,67
1994	80 391	1045	13,00
1995	80 306	1064	13,25
1996	79 203	937	11,83
1997	78 018	1108	14,20
1998	76 982	970	12,60
1999	78 526	925	11,78
2000	78 178	798	10,21
2001	76 401	827	10,82
2002	71 144	793	11,15
2003	72 938	737	10,10
2004	72 247	668	9,25
2005	71 548	700	9,78
2006	71 291	692	9,71

GRÁFICO 1

Tasa de mortalidad infantil por sexo (por mil)  
1992 - 2006



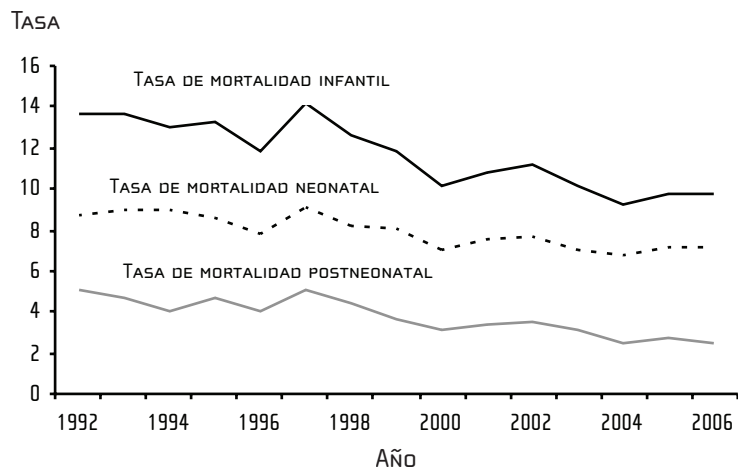
CUADRO 2

Tasas de mortalidad infantil, neonatal y postneonatal (por mil)  
1992 - 2006

Año	Tasas de mortalidad		
	Infantil	Neonatal	Postneonatal
1992	13,71	8,69	5,02
1993	13,67	8,94	4,73
1994	13,00	8,94	4,06
1995	13,25	8,53	4,72
1996	11,83	7,76	4,07
1997	14,20	9,15	5,05
1998	12,60	8,14	4,46
1999	11,78	8,09	3,69
2000	10,21	7,06	3,15
2001	10,82	7,50	3,32
2002	11,15	7,66	3,49
2003	10,10	6,98	3,12
2004	9,25	6,73	2,52
2005	9,78	7,10	2,68
2006	9,71	7,18	2,52

GRÁFICO 2

Tasa de mortalidad infantil, neonatal y postneonatal (por mil)  
1992 - 2006



CUADRO 3

Distribución porcentual de defunciones infantiles según causa de muerte  
2001 - 2006

Causa de muerte	Año					
	2001	2002	2003	2004	2005	2006
<b>Defunciones infantiles Total</b>	<b>827</b>	<b>793</b>	<b>737</b>	<b>668</b>	<b>700</b>	<b>692</b>
Ciertas afecciones originadas en el período perinatal	49,70	50,57	48,17	49,40	48,43	53,76
Malformaciones congénitas	33,01	29,76	32,56	30,69	34,57	29,91
Enfermedades del sistema respiratorio	6,89	8,45	8,55	8,08	7,43	7,08
Ciertas enfermedades infecciosas y parasitarias	4,23	2,52	2,44	2,25	2,86	2,46
Enfermedades del sistema circulatorio	1,33	1,89	1,36	1,95	1,00	1,30
Enfermedades del sistema nervioso	1,57	1,77	1,09	1,80	1,29	1,45
Otras causas	3,26	5,04	5,83	5,84	4,43	4,05

GRÁFICO 3

Distribución porcentual de defunciones infantiles según causa de muerte  
2001 - 2006

