

ÁREA DE ESTADÍSTICAS CONTINUAS  
UNIDAD DE ESTADÍSTICAS DEMOGRÁFICAS

# Boletín Anual

VOL 1  
AÑO 3

## Mortalidad Infantil y Evolución Reciente

Año 2002

Febrero 2003



## Mortalidad infantil 2002

La tasa de mortalidad infantil del 2002 es 11,15 por mil, que al compararla con la del 2001 (10,82 por mil), presenta una diferencia de 0,33.

Esto significa que en el año 2002 por cada mil nacimientos fallecieron aproximadamente 11 menores de un año. En términos absolutos, en el año 2002 ocurrieron 793 muertes infantiles y 71 144 nacimientos, o sea 34 muertes menos (827) y 5 257 nacimientos menos que en el año 2001 (76 401).

Para el año 2002 la tasa de defunciones neonatales es de 7,66 por mil; estas defunciones son las de mayor peso relativo dentro de la mortalidad infantil (68,7%) y al compararla con la del año pasado (7,49 por mil), muestra un aumento de 0,17.

Por provincia de residencia de la madre, Lima presenta la tasa de mortalidad infantil mayor; 12,84 por mil, seguida de Puntarenas y Guanacaste con 12,33 y 12,21 por mil respectivamente. Con el menor valor está Heredia con 9,31 defunciones de menores de un año por cada 1000 nacimientos. Otro punto de resaltar es que la TMI a nivel nacional, es más alta en los niños (12,12 por mil), que en las niñas (10,09 por mil); patrón que se repite en la mayoría de las provincias excepto en Cartago que se da un comportamiento inverso para este año.

Las defunciones infantiles se pueden clasificar en cinco grandes grupos. En primer lugar se ubica el grupo ciertas afecciones originadas en el período perinatal; que incluye complicaciones como: hemorragia intracraneal, asfixia al nacimiento, hemorragia umbilical, e hipotermia, entre otras. En segundo lugar el grupo de malformaciones congénitas, seguido de enfermedades del sistema respiratorio, y en último lugar el grupo ciertas enfermedades infecciosas y parasitarias.

Por último, en lo que se refiere a defunciones infantiles por institución hospitalaria, como es de esperar, el Hospital de Niños reporta el porcentaje mayor y en segundo lugar, las defunciones infantiles ocurridas en el hogar.

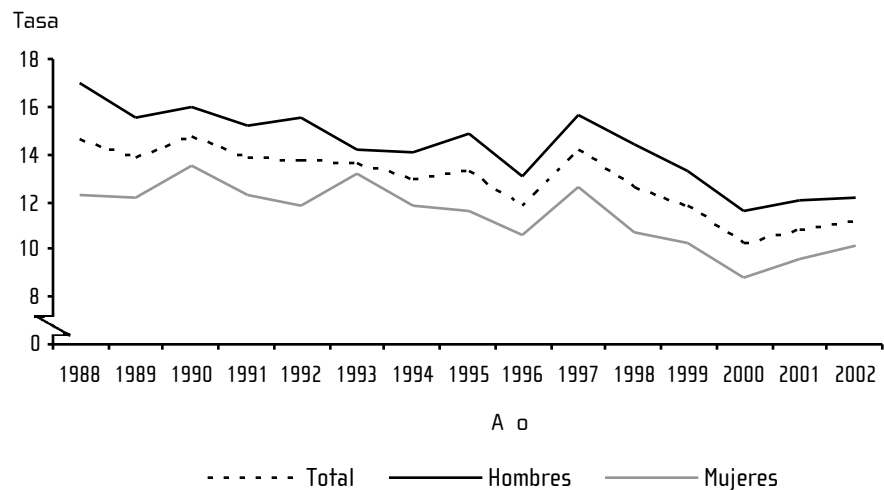
CUADRO 1

**Total de nacimientos, defunciones infantiles y tasa de mortalidad infantil 1988-2002**

A o	Nacimientos	Defunciones infantiles	TMI
1988	81 376	1 194	14,67
1989	83 460	1 160	13,90
1990	81 939	1 211	14,78
1991	81 110	1 120	13,81
1992	80 164	1 099	13,71
1993	79 714	1 090	13,67
1994	80 391	1 045	13,00
1995	80 306	1 064	13,25
1996	79 203	937	11,83
1997	78 018	1 108	14,20
1998	76 982	970	12,60
1999	78 526	925	11,78
2000	78 178	798	10,21
2001	76 401	827	10,82
2002	71 144	793	11,15

GR FICO 1

**Tasa de mortalidad infantil por sexo 1988-2000**



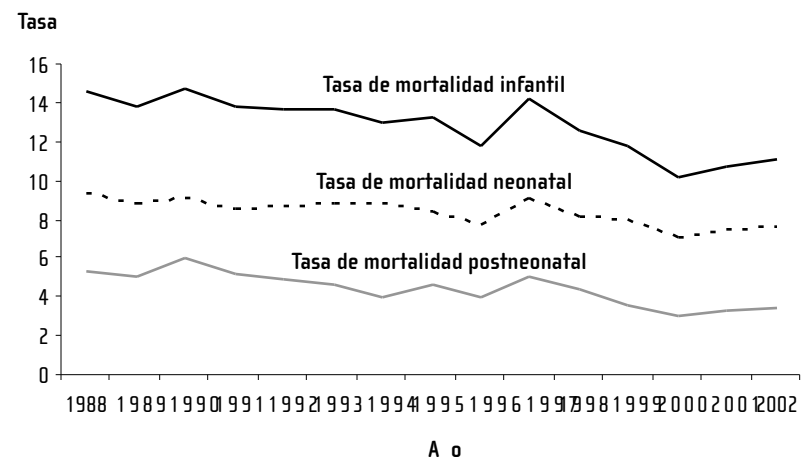
CUADRO 2

**Tasas de mortalidad infantil, neonatal y postneonatal 1988-2002**

A o	Tasas de mortalidad		
	Infantil	Neonatal	Postneonatal
1988	14,67	9,35	5,32
1989	13,90	8,84	5,06
1990	14,78	9,12	6,10
1991	13,81	8,61	5,20
1992	13,71	8,69	5,01
1993	13,67	8,94	4,73
1994	13,00	8,94	4,06
1995	13,25	8,53	4,72
1996	11,83	7,76	4,07
1997	14,20	9,15	5,05
1998	12,60	8,14	4,46
1999	11,78	8,09	3,69
2000	10,21	7,06	3,15
2001	10,82	7,49	3,34
2002	11,15	7,66	3,49

GR FICO 2

**Tasas de mortalidad infantil, neonatal y postneonatal 1988 - 2002**



CUADRO 3

Distribución de las defunciones infantiles (en porcentajes)

Según causa de muerte

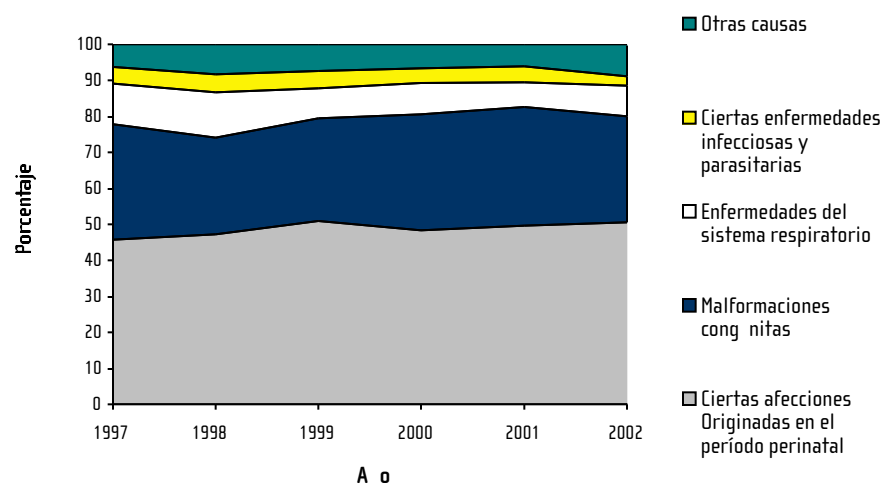
1997-2002

Causa de muerte	Año					
	1997	1998	1999	2000	2001	2002
<b>Defunciones infantiles</b>	<b>1 108</b>	<b>970</b>	<b>925</b>	<b>798</b>	<b>827</b>	<b>793</b>
<b>Total</b>	<b>100,0</b>	<b>100,0</b>	<b>100,0</b>	<b>100,0</b>	<b>100,0</b>	<b>100,0</b>
Ciertas afecciones Originadas en el período perinatal	45,85	47,22	50,92	48,37	49,70	50,57
Malformaciones congénitas	32,04	26,91	28,54	32,21	33,01	29,63
Enfermedades del sistema respiratorio	11,19	12,58	8,32	8,77	6,89	8,45
Ciertas enfermedades infecciosas y parasitarias	4,60	5,05	4,86	4,01	4,23	2,52
Otras causas	6,32	8,25	7,35	6,64	6,17	8,83

GRÁFICO 3

Distribución de las defunciones infantiles, según causa de muerte

1997 - 2002



CUADRO 4

Tasas de mortalidad infantil por año

Según provincia de residencia y sexo

1997 - 2002

Provincia de residencia	Año					
	1997	1998	1999	2000	2001	2002
<b>Costa Rica</b>	<b>14,20</b>	<b>12,60</b>	<b>11,78</b>	<b>10,21</b>	<b>10,82</b>	<b>11,15</b>
Hombres	15,68	14,36	13,24	11,59	12,04	12,12
Mujeres	12,66	10,76	10,23	8,76	9,55	10,09
<b>San José</b>	<b>14,27</b>	<b>12,14</b>	<b>12,20</b>	<b>10,67</b>	<b>11,62</b>	<b>11,63</b>
Hombres	15,57	15,00	14,20	12,95	13,02	12,41
Mujeres	12,93	9,13	10,04	8,28	10,17	10,78
<b>Alajuela</b>	<b>13,76</b>	<b>11,75</b>	<b>10,02</b>	<b>9,61</b>	<b>9,23</b>	<b>9,90</b>
Hombres	14,84	12,70	11,29	10,01	9,97	10,70
Mujeres	12,61	10,76	8,69	9,18	8,44	9,06
<b>Cartago</b>	<b>12,40</b>	<b>12,25</b>	<b>11,02</b>	<b>9,83</b>	<b>8,81</b>	<b>9,78</b>
Hombres	14,74	13,91	11,33	10,46	9,90	8,78
Mujeres	9,96	10,54	10,69	9,16	7,66	10,84
<b>Heredia</b>	<b>11,00</b>	<b>9,78</b>	<b>12,82</b>	<b>8,08</b>	<b>9,44</b>	<b>9,31</b>
Hombres	12,45	10,38	14,31	7,86	10,43	10,90
Mujeres	9,57	9,14	11,13	8,32	8,36	7,63
<b>Guanacaste</b>	<b>14,94</b>	<b>14,25</b>	<b>10,61</b>	<b>10,20</b>	<b>9,34</b>	<b>12,21</b>
Hombres	16,01	15,34	9,88	11,16	11,44	13,68
Mujeres	13,81	13,12	11,37	9,21	7,09	10,63
<b>Puntarenas</b>	<b>15,99</b>	<b>14,68</b>	<b>13,59</b>	<b>10,30</b>	<b>13,51</b>	<b>12,33</b>
Hombres	17,32	15,76	14,38	11,13	14,97	13,14
Mujeres	14,54	13,56	12,80	9,44	11,98	11,45
<b>Limón</b>	<b>16,94</b>	<b>15,20</b>	<b>12,44</b>	<b>11,76</b>	<b>12,69</b>	<b>12,84</b>
Hombres	19,22	16,92	15,60	14,91	13,73	15,98
Mujeres	14,57	13,37	9,07	8,59	11,61	9,45

CUADRO 5

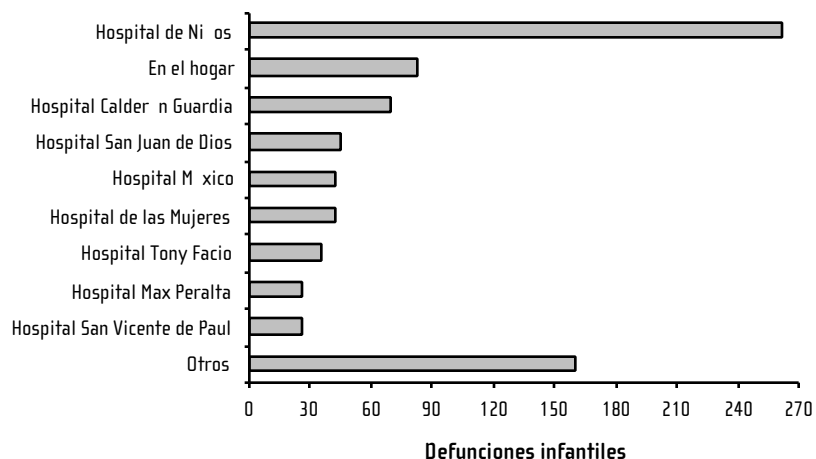
**Defunciones infantiles segùn principales instituciones  
2002**

Instituciones	Defunciones infantiles	Porcentaje
<b>Total</b>	<b>793</b>	<b>100,00</b>
Hospital de Niños	262	33,04
En el hogar	83	10,47
Hospital Calderón Guardia	70	8,83
Hospital San Juan de Dios	45	5,67
Hospital Múxico	43	5,42
Hospital de las Mujeres	43	5,42
Hospital Tony Facio	35	4,41
Hospital Max Peralta	26	3,28
Hospital San Vicente de Paul	26	3,28
Otros	160	20,18

1/ En esta categoría se incluyen el resto de instituciones hospitalarias, como las clínicas periféricas, así como hospitales con un reporte bajo de defunciones infantiles. También se incluyen aquellas defunciones ocurridas en vehículos, ambulancias, vía pública, entre otros.

GRÁFICO 4

**Defunciones infantiles, segùn principales instituciones  
2002**



**Definiciones**

La mortalidad en el primer año de vida se denomina mortalidad infantil, es un fenómeno de especial significado epidemiológico y demográfico, por cuanto refleja en gran medida, las condiciones de vida de una población y se puede descomponer en defunciones neonatales y defunciones postneonatales.

La medición estadística de la mortalidad infantil se realiza de acuerdo con las definiciones que a continuación se presentan.

**Nacimiento:** es la expulsión o extracción completa del cuerpo de la madre, prescindiendo de la duración del embarazo, de un producto de la concepción que, después de tal separación, respire o manifieste cualquier otro signo de vida, tal como el latido del corazón, pulsaciones del cordón umbilical o movimiento efectivo de miembros voluntarios, haya o no haya sido cortado el cordón umbilical y esté o no unida la placenta.

**Defunción infantil:** es la desaparición permanente de todo tipo de signo de vida, antes de cumplir el primer año de vida.

**Defunción neonatal:** es la desaparición permanente de todo tipo de signo de vida, entre los 0 y 28 días de nacidos.

**Defunción postneonatal:** es la desaparición permanente de todo tipo de signo de vida, entre los 29 días de nacidos y hasta antes de cumplir el primer año de vida.

**Tasa de mortalidad infantil (TMI):** relación entre las defunciones de menores de un año ocurridas durante un año calendario y los nacimientos ocurridos en el mismo período, por cada mil nacimientos.

**Tasa de mortalidad neonatal:** relación entre las defunciones de niños y niñas de 0 a 28 días de nacidos en un año dado y el total de nacimientos en ese año, por cada mil nacimientos.

**Tasa de mortalidad postneonatal:** relación entre las defunciones de niños y niñas de 29 días a menos de un año de nacidos y el total de nacimientos en ese año, por cada mil nacimientos.