

**Simposio Costa Rica a la Luz del Censo 2011
8 y 9 de noviembre 2012**

El Calendario Nupcial Costarricense

*Dr. Luis Ángel López Ruiz
Instituto de Investigaciones Sociales
Universidad de Costa Rica (IISUCR)*

Objetivos

Analizar las tendencias del calendario nupcial costarricense durante el período 1963-2011 y sus diferencias regionales para el año 2011.

1. Estimar la edad de entrada en primera unión de la población costarricense para el período 1963-2011.
2. Verificar la existencia de patrones regionales asociados al calendario nupcial costarricense para el 2011.
3. Identificar posibles diferencias y similitudes entre el calendario nupcial de hombres y mujeres para el período 1963-2011.

Regímenes de nupcialidad (rasgos distintivos)

- 1) Sistema dual de nupcialidad: Matrimonios y Uniones Consensuales
- 2) Posición intermedia entre los países desarrollados y los de Asia y África
- 3) Estabilidad en el calendario de entrada en primera unión
- 4) *Diferencias regionales:*
 - Nupcialidad muy temprana (18-19). América Central y el Caribe
 - Nupcialidad precoz (20-21). Colombia, Costa Rica, Ecuador, México, Panamá, Paraguay, Perú y Venezuela
 - Nupcialidad tardía (22-23). Cono Sur y Brasil.

Regímenes de nupcialidad (rasgos distintivos)

País	1950	1960	1970	1980	1990	2000
Argentina	23,10	23,10	22,90	24,80	24,80
Bolivia	22,50	22,10	23,00	22,70	22,80
Brasil	19,00	22,20	23,00	22,70	22,30	22,70
Chile	23,70	23,40	23,40	23,60	23,30	23,40
Colombia	21,50	21,30	22,30	22,70	22,20	23,10
Costa Rica	21,70	22,20	22,20
Cuba	22,00	19,50	20,20
República Dominicana	19,20	19,60	21,80	21,60	21,50
Ecuador	21,10	20,70	21,20	21,50	21,80	21,70
El Salvador	19,70	18,90	19,00	20,50	21,10	22,10
Guatemala	18,60	18,80	19,70	20,50	21,30	21,30
Honduras	20,00	20,80	21,00	21,10
México	21,30	21,20	22,40	22,40	22,70
Nicaragua	20,20	20,00	20,40	20,30
Panamá	18,30	18,90	20,50	21,30	21,90	21,90
Paraguay	20,90	20,80	21,70	21,60	21,10	21,50
Perú	21,70	21,80	22,80	23,80	23,10
Uruguay	22,80	22,50	23,00	23,30
Venezuela	18,10	17,80	22,20	21,30	22,10

Fuente: Fussell y Palloni (2004)

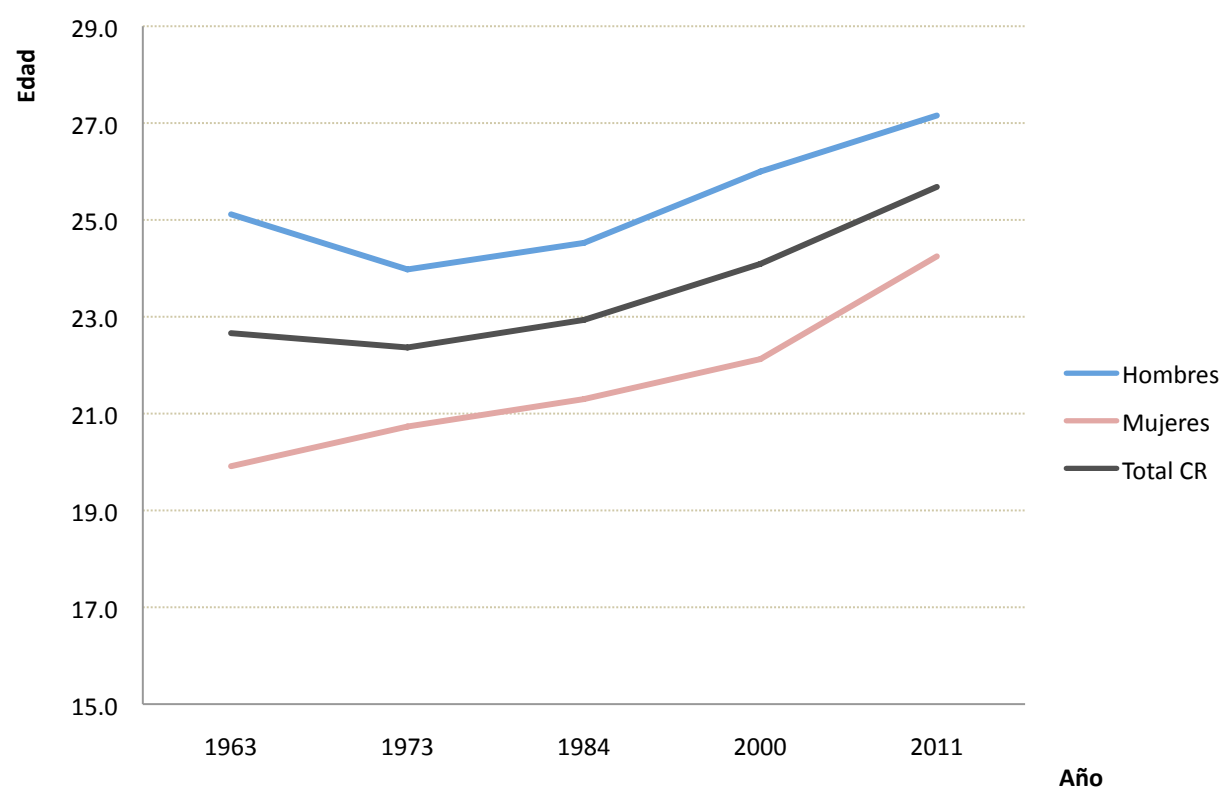
Metodología

1. Base de datos del censo 2011. N=2 139 135.
2. Rondas censales 1963, 1973, 1984 y 2000: muestras de microdatos censales del proyecto IPUMS.
3. Uniones consensuales y matrimonios. Edades 15-50 años
4. Calculo de la edad media a la primera unión. SMAM (Singulate Mean Age at Marriage)

$$SMAM = \frac{15 + (\sum_{x=15}^{50} S_x) - (50S_{50})}{1 - S_{50}},$$

Resultados

Gráfico 1. Edad media de entrada a la primera unión. Costa Rica. 1963-2011.



Fuente: Elaboración propia con base en datos del INEC (2011).
Años 1963-2000: Elaboración propia con base en IPUMS-International.

Resultados

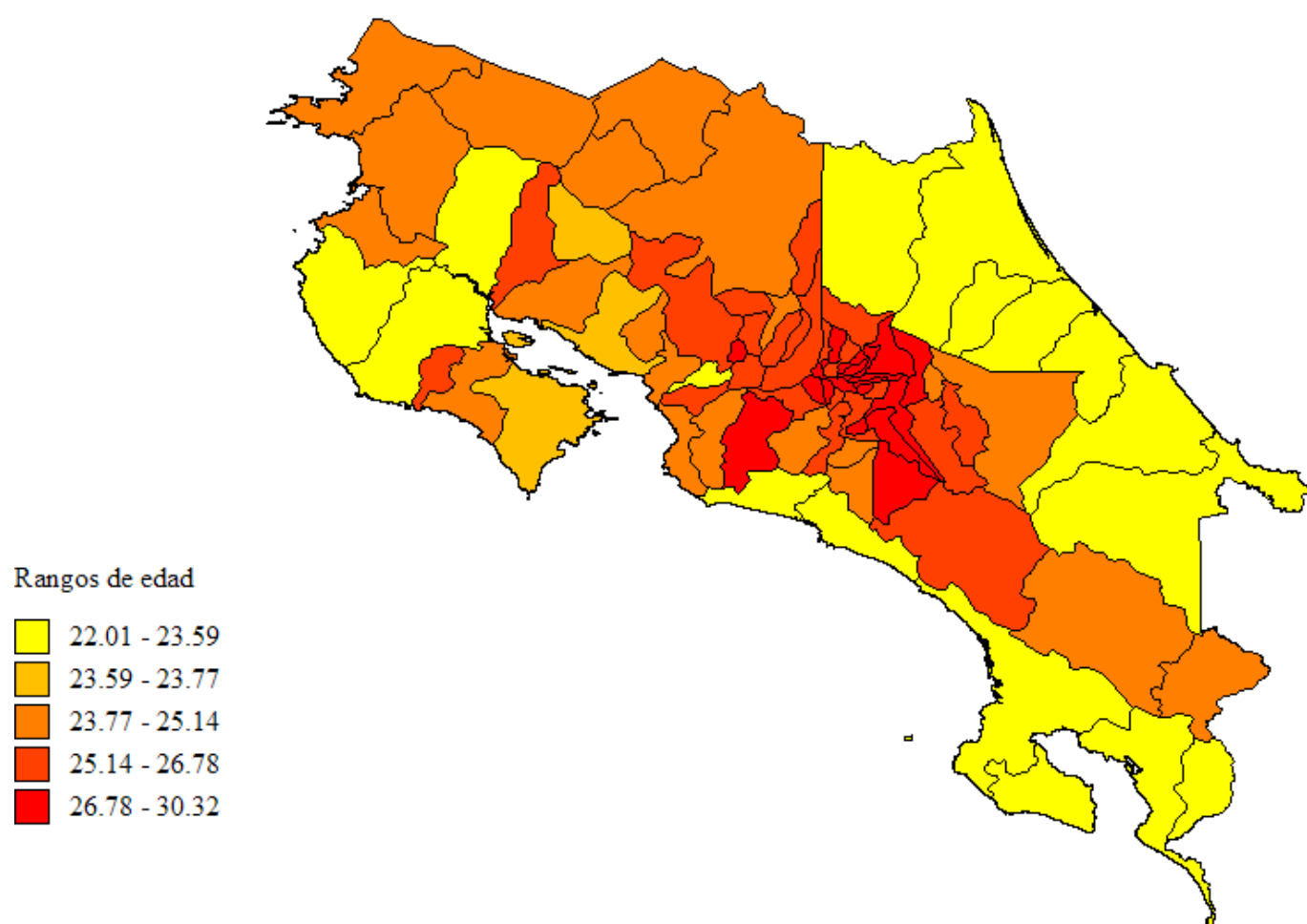
Cuadro 1. Edad media de entrada a la primera unión. Costa Rica. 1963-2011.

Año	Sexo		Total CR	Diferencia
	Hombres	Mujeres		
1963	25.1	19.9	22.7	5.2
1973	24.0	20.7	22.4	3.2
1984	24.5	21.3	22.9	3.2
2000	26.0	22.1	24.1	3.9
2011	27.2	24.2	25.7	2.9

Fuente: a) Elaboración propia con base en datos del INEC (2011).

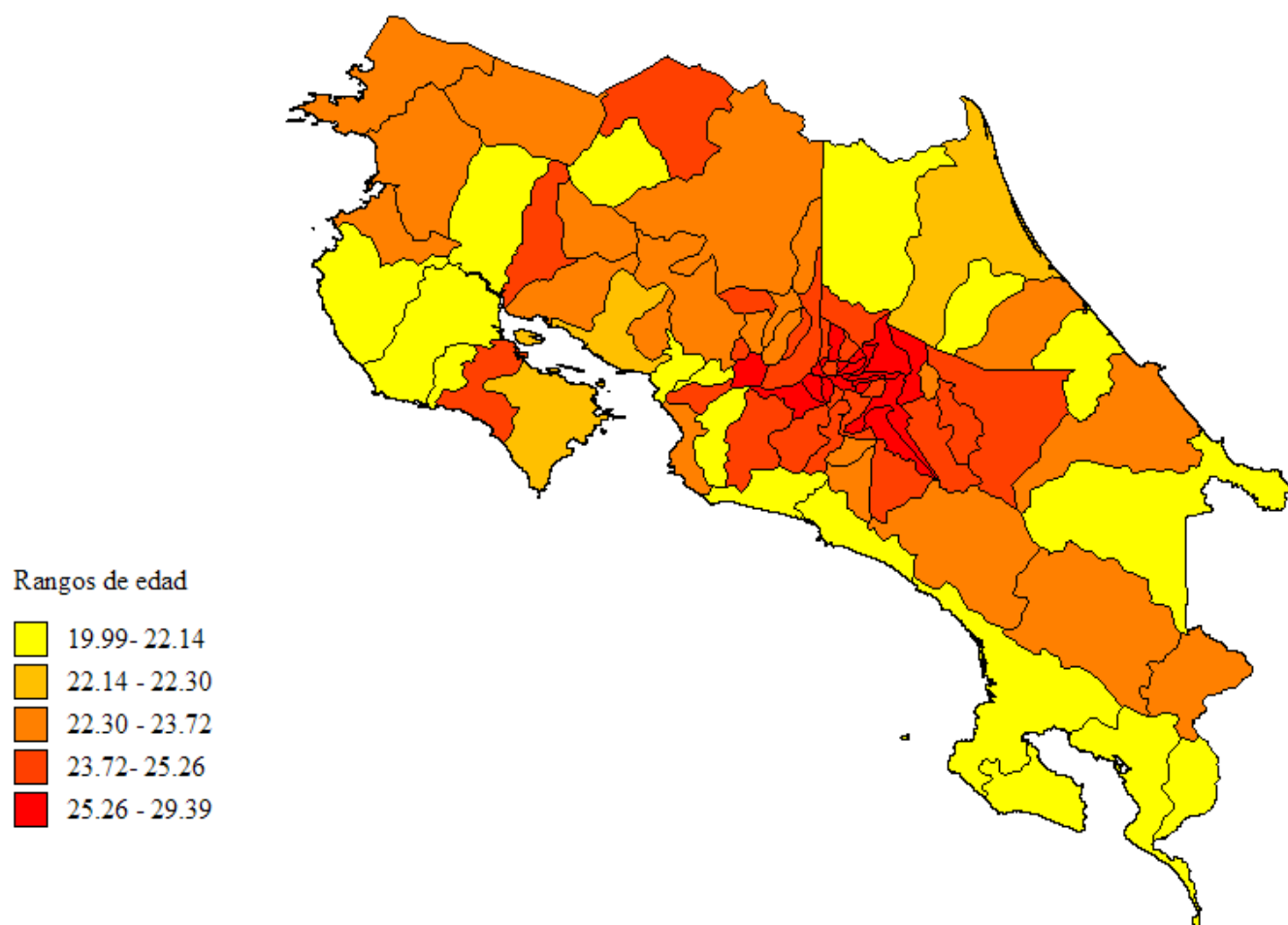
b) Años 1963-2000: Elaboración propia con base en IPUMS-International.

Mapa 1. Edad media de entrada a la primera unión (SMAM). Distribución geográfica a nivel cantonal, Costa Rica, 2011.



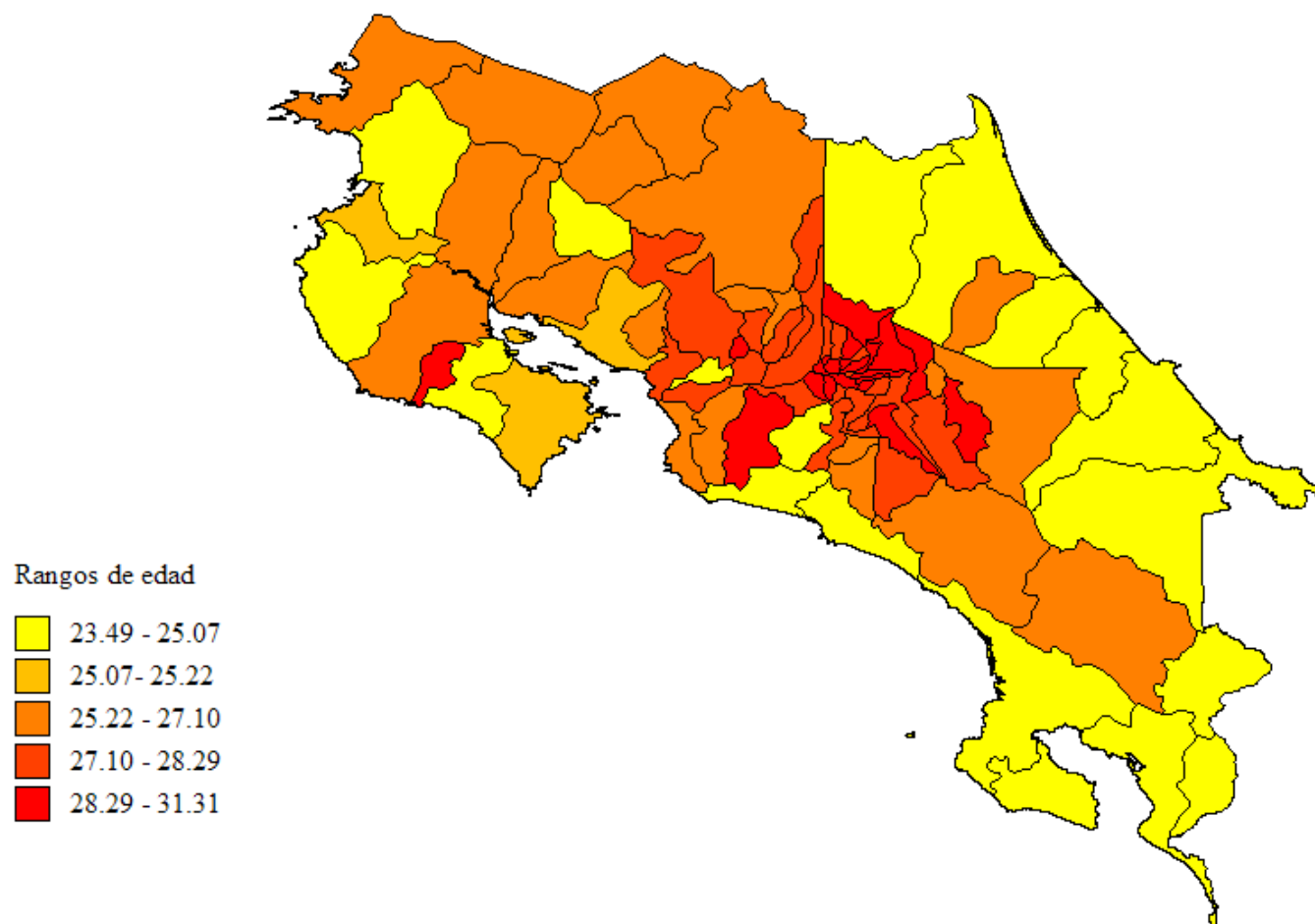
Fuente: Elaboración propia con base en el Censo 2011. Instituto Nacional de Estadística y Censos (INEC).

Mapa 2. Edad media de entrada a la primera unión (SMAM) para las mujeres. Distribución geográfica a nivel cantonal, Costa Rica, 2011.



Fuente: Elaboración propia con base en el Censo 2011. Instituto Nacional de Estadística y Censos (INEC).

Mapa 3. Edad media de entrada a la primera unión (SMAM) para los hombres. Distribución geográfica a nivel cantonal, Costa Rica, 2011.



Fuente: Elaboración propia con base en el Censo 2011. Instituto Nacional de Estadística y Censos (INEC).

Conclusiones

1. A nivel nacional existe un paulatino retraso del calendario nupcial, más visible a partir del 2000.
2. Las mujeres tienden a unirse a edades más tempranas en comparación con los hombres.
3. Las diferencias entre la edad a la primera unión se ha acortado entre hombres y mujeres.
4. Existen importantes variaciones regionales (cantón). En la meseta central la edad de entrada en unión es mayor, comparado con las áreas limítrofes y sobre todo costeras.