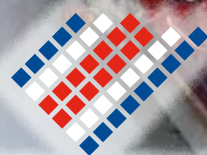


VOL 10  
AÑO 17

# Boletín Mensual

**Costo de la  
Canasta Básica  
Alimentaria**

**Octubre 2011**



**inec**  
INSTITUTO NACIONAL DE  
ESTADÍSTICA Y CENSOS

## Canasta Básica Alimentaria (CBA)

El INEC pone a disposición de los usuarios el cálculo mensual del costo de la Canasta Básica Alimentaria (CBA) del mes de octubre del 2011.

En octubre el costo mensual total de la CBA fue de ₡39 904, que comparado con el costo del mes anterior muestra un aumento del 1,23 %. En la zona urbana el costo mensual de la CBA fue de ₡42 669 y en la zona rural de ₡35 463.

Los subgrupos de alimentos que presentan una variación positiva más alta con respecto al mes anterior son: Hortalizas (5,47%), Huevo (5,41%) y Carne de Cerdo (5,08%).

### CUADRO 1

Costo per cápita por mes<sup>1/</sup> de la Canasta Básica Alimentaria, según zona y subgrupo. (en colones corrientes)  
SEPTIEMBRE - OCTUBRE 2011

Subgrupo	Setiembre 2011			Octubre 2011		
	Total	Urbano	Rural	Total	Urbano	Rural
<b>CBA</b>	<b>39 356</b>	<b>42 053</b>	<b>35 026</b>	<b>39 904</b>	<b>42 669</b>	<b>35 463</b>
Lácteos	4 644	4 823	4 356	4 680	4 861	4 391
Carne de res	2 828	3 147	2 314	2 903	3 231	2 376
Carne de cerdo	1 182	1 918	-	1 242	2 015	-
Carne de pollo	2 531	2 716	2 234	2 585	2 774	2 282
Embutidos	1 650	1 786	1 431	1 661	1 798	1 441
Pescado	2 555	2 634	2 429	2 613	2 693	2 484
Leguminosas	1 221	1 162	1 316	1 212	1 153	1 306
Hortalizas	2 835	2 820	2 860	2 990	2 973	3 016
Frutas	1 051	1 186	834	1 059	1 195	841
Tubérculos y raíces	1 501	1 768	1 074	1 462	1 721	1 046
Pan y galletas	3 273	3 888	2 286	3 309	3 931	2 312
Cereales y otros	4 372	4 360	4 392	4 367	4 355	4 387
Azúcar	1 958	1 815	2 187	1 963	1 820	2 193
Huevo	1 626	1 903	1 181	1 714	2 007	1 245
Grasas	2 317	2 515	1 998	2 319	2 517	2 000
Otros alimentos	1 400	1 384	1 425	1 411	1 395	1 436
Bebidas no alcohólicas	2 412	2 228	2 706	2 414	2 230	2 709

1/ El costo diario se obtiene dividiendo el costo mensual entre 30.

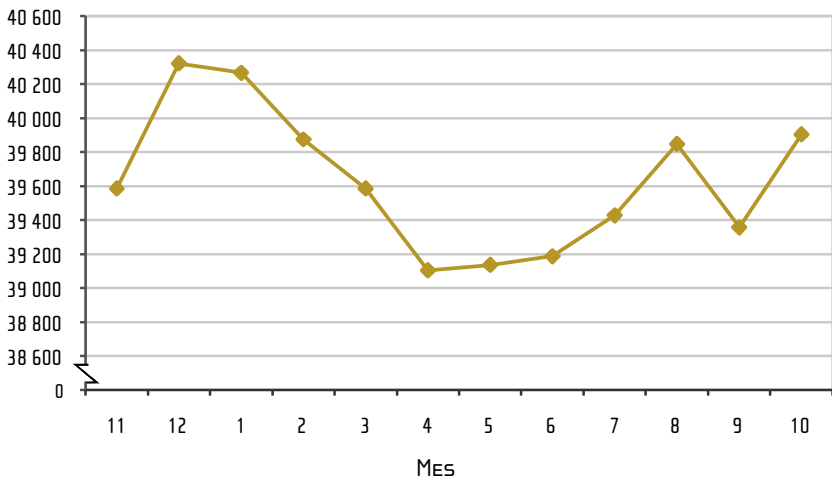
## Costo de la CBA en los últimos 12 meses

Al analizar la serie del costo mensual total de la CBA en los últimos 12 meses se observa que la tendencia creciente que caracterizó el año a partir de mayo se mantiene con el mes de octubre a excepción del mes de setiembre. (Ver gráfico 1).

GRÁFICO 1

### Costo per cápita total por mes de la Canasta Básica Alimentaria NOVIEMBRE 2010 - OCTUBRE 2011

COLONES



## ¿Qué es la CBA y su objetivo?

La CBA es un conjunto de alimentos que fueron seleccionados de acuerdo a su aporte calórico y a su frecuencia de consumo; expresados en cantidades que permiten satisfacer, por lo menos, las necesidades de calorías de un individuo promedio de una población de referencia. Es un indicador de referencia en los diferentes campos sociales y económicos del país, según el objetivo inicial de su elaboración, el cual es la medición de la pobreza mediante la aplicación del método de Línea de Pobreza.

## ¿Cómo se calculó la CBA?

Para calcular la CBA se aplica la metodología recomendada por el Instituto de Nutrición de Centroamérica y Panamá (INCAP 2002) y que consiste en:

- Determinación del requerimiento energético del individuo promedio.
- Definición del grupo de hogares de referencia
- Transformación de las cantidades consumidas a nutrientes
- Selección de alimentos
- Conformación de la CBA: alimentos, aporte calórico, cantidades y valoración.

## ¿De dónde se obtuvo la información para calcular la CBA?

La información sobre el patrón de consumo de los hogares de referencia se tomó de la Encuesta Nacional de Ingresos y Gastos de los Hogares 2004. La CBA fue elaborada en el 2010 y quedó conformada por 52 alimentos para la zona urbana y 44 para la zona rural. La CBA total es una agregación del costo en cada zona ponderado por el porcentaje de población de cada una de ellas.

## ¿Cómo se actualiza el costo mensual de la CBA?<sup>1</sup>

Para determinar el costo mensual de esta CBA se utiliza la variación de precios de algunos de los subgrupos de alimentos y bebidas del Índice de Precios al Consumidor.

### Nota:

El salario mínimo minimorun fijado por el Ministerio de Trabajo y Seguridad Social vigente al mes de julio del 2011 es de ₡229 247 (correspondiente a 30 días pagos). El tamaño promedio de un hogar según la Encuesta de Hogares de julio 2010 es de 3,53 miembros a nivel nacional; 3,46 miembros en la zona urbana y 3,65 miembros en la zona rural.

1/ Para ver el detalle del cálculo se puede consultar el boletín de la CBA del mes de enero 2011 en la página Web: [www.inec.go.cr](http://www.inec.go.cr)

INEC, de la rotonda de La Bandera 450 metros oeste, sobre calle Los Negritos,  
Edificio Ana Lorena, Mercedes de Montes de Oca, Costa Rica  
INTERNET: [www.inec.go.cr](http://www.inec.go.cr) - Correo electrónico: [informacion@inec.go.cr](mailto:informacion@inec.go.cr)  
Teléfono: 2280-9280 ext. 326 - 327 - Fax: 2224-2221  
Editado: INEC - Noviembre 2011