



# CBA

Canasta Básica  
Alimentaria

SETIEMBRE 2014



**inec**  
INSTITUTO NACIONAL DE  
ESTADÍSTICA Y CENSOS

## Canasta Básica Alimentaria (CBA)

El INEC pone a disposición de los usuarios el cálculo mensual del costo de la Canasta Básica Alimentaria (CBA) del mes de Setiembre del 2014.

En Setiembre el costo mensual total de la CBA fue de ₡45 517, que comparado con el costo del mes anterior muestra un cambio de -0,71%. En la zona urbana el costo mensual de la CBA fue de ₡48 643 y en la zona rural de ₡40 461. Los subgrupos de alimentos que presentan una variación positiva más alta con respecto al mes anterior son: Leguminosas (8,53%), Huevo (3,53%). Experimentaron una disminución en el mes, los subgrupos Tubérculos y raíces (-8,53%) y Hortalizas (-8,23%), entre otros.

### CUADRO 1

#### Costo per cápita mensual<sup>1/</sup> de la Canasta Básica Alimentaria, según subgrupo y zona.(en colones corrientes)

AGOSTO 2014 - SETIEMBRE 2014

Subgrupo	agosto 2014			Setiembre 2014		
	Total	Urbano	Rural	Total	Urbano	Rural
<b>CBA</b>	<b>45 841</b>	<b>48 985</b>	<b>40 755</b>	<b>45 517</b>	<b>48 643</b>	<b>40 461</b>
Lácteos	5 106	5 301	4 789	5 096	5 292	4 780
Carne de res	3 672	4 085	3 003	3 670	4 083	3 002
Carne de cerdo	1 302	2 107	-	1 306	2 113	-
Carne de pollo	2 742	2 942	2 420	2 673	2 867	2 358
Embutidos	1 943	2 102	1 685	1 958	2 119	1 698
Pescado	2 872	2 960	2 730	2 903	2 992	2 760
Leguminosas	1 371	1 305	1 478	1 488	1 416	1 604
Hortalizas	4 640	4 615	4 681	4 258	4 235	4 296
Frutas	1 442	1 627	1 144	1 479	1 668	1 173
Tubérculos y raíces	2 075	2 441	1 483	1 898	2 232	1 356
Pan y galletas	3 705	4 397	2 586	3 726	4 421	2 600
Cereales y otros	4 512	4 500	4 533	4 508	4 495	4 528
Azúcar	2 251	2 088	2 515	2 270	2 106	2 537
Huevo	1 842	2 154	1 336	1 907	2 230	1 384
Grasas	2 363	2 564	2 037	2 359	2 560	2 034
Otros alimentos	1 528	1 511	1 555	1 545	1 528	1 573
Bebidas no alcohólicas	2 475	2 287	2 778	2 475	2 287	2 778

1/ El costo diario se obtiene dividiendo el costo mensual entre 30.

## Costo de la CBA en los últimos 12 meses

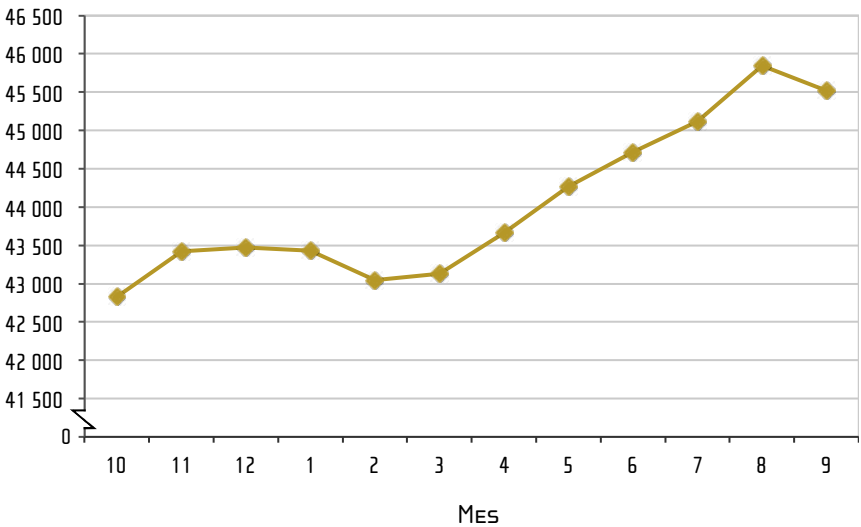
Al analizar la serie del costo mensual total de la CBA se observa que, el mes de Setiembre 2014 muestra un cambio de tendencia: disminución con respecto al mes anterior. (Ver gráfico 1).

### GRÁFICO 1

#### Costo per cápita total por mes de la Canasta Básica Alimentaria

OCTUBRE 2013 - SETIEMBRE 2014

COLONES



## ¿Qué es la CBA y su objetivo?

La CBA es un conjunto de alimentos que fueron seleccionados de acuerdo a su aporte calórico y a su frecuencia de consumo; expresados en cantidades que permiten satisfacer, por lo menos, las necesidades de calorías de un individuo promedio de una población de referencia. Es un indicador cuyo objetivo inicial de su elaboración, es para la medición de la pobreza mediante la aplicación del método de Línea de Pobreza.

## ¿Cómo se calculó la CBA?

Para calcular la CBA se aplica la metodología recomendada por el Instituto de Nutrición de Centroamérica y Panamá (INCAP 2002) y que consiste en:

- Determinación del requerimiento energético del individuo promedio.
- Definición del grupo de hogares de referencia.
- Transformación de las cantidades consumidas a nutrientes.
- Selección de alimentos.
- Conformación de la CBA: alimentos, aporte calórico, cantidades y valoración.

## ¿De dónde se obtuvo la información para calcular la CBA<sup>1/2</sup>?

La información sobre el patrón de consumo de los hogares de referencia se tomó de la Encuesta Nacional de Ingresos y Gastos de los Hogares 2004. La CBA fue elaborada en el 2010 y quedó conformada por 52 alimentos para la zona urbana y 44 para la zona rural. La CBA total es una agregación del costo en cada zona ponderado por el porcentaje de población de cada una de ellas.

## ¿Cómo se actualiza el costo mensual de la CBA?

Para determinar el costo mensual de esta CBA se utiliza la variación de precios de algunos de los subgrupos de alimentos y bebidas del Índice de Precios al Consumidor.

### Nota:

El salario mínimo minimorun fijado por el Ministerio de Trabajo y Seguridad Social vigente al mes de Julio del 2014 es de ₡ 279 659 (correspondiente a 30 días pagos). El tamaño promedio de un hogar según la Encuesta de Hogares de julio 2013 es de 3,42 miembros a nivel nacional; 3,35 miembros en la zona urbana y 3,54 miembros en la zona rural.

---

1/ Para ver el detalle del cálculo se puede consultar el boletín de la CBA del mes de enero 2011 en la página Web: [www.inec.go.cr](http://www.inec.go.cr)

INEC, de la Rotonda de La Bandera 450 metros oeste, sobre Calle Los Negritos, Edificio Ana Lorena, Mercedes de Montes de Oca, Costa Rica.

**Correo E.:** [informacion@inec.go.cr](mailto:informacion@inec.go.cr) **Apartado:** 10163 - 1000 San José, CR.

**Teléfono:** 2280 - 9280, ext. 326 - 327. **Telefax:** 2224 - 2221

Editado: INEC – Octubre 2014



INEC Costa Rica



[inec.go.cr](http://inec.go.cr)



@INECCR



INEC Costa Rica