

VOL 4
AÑO 17

Boletín Mensual

**Costo de la
Canasta Básica
Alimentaria**

Abril 2011



inec
INSTITUTO NACIONAL DE
ESTADÍSTICA Y CENSOS

Canasta Básica Alimentaria (CBA)

El INEC pone a disposición de los usuarios el cálculo mensual del costo de la Canasta Básica Alimentaria (CBA) del mes de abril del 2011.

En abril el costo mensual total de la CBA fue de ₡39 103, que comparado con el costo del mes anterior muestra una disminución de 1,22%. En la zona urbana el costo mensual de la CBA fue de ₡41 761 y en la zona rural en ₡34 835.

Los subgrupos de alimentos que presentan una variación positiva más alta con respecto al mes anterior son: Bebidas no alcohólicas (3,49%), Pan y Galletas (1,64%) y Leguminosas (1,53%).

CUADRO 1

Costo per cápita por mes^{1/} de la Canasta Básica Alimentaria, según zona y subgrupo (en colones corrientes)
MARZO - ABRIL 2011

Subgrupo	Marzo 2011			Abril 2011		
	Total	Urbano	Rural	Total	Urbano	Rural
CBA	39 585	42 268	35 276	39 103	41 761	34 835
Lácteos	4 640	4 819	4 352	4 631	4 809	4 344
Carne de res	2 673	2 975	2 187	2 684	2 988	2 197
Carne de cerdo	1 170	1 898	-	1 166	1 892	-
Carne de pollo	2 653	2 847	2 342	2 658	2 852	2 346
Embutidos	1 638	1 774	1 422	1 631	1 766	1 415
Pescado	2 523	2 600	2 398	2 541	2 619	2 415
Leguminosas	1 270	1 208	1 369	1 289	1 227	1 390
Hortalizas	3 137	3 120	3 165	2 570	2 556	2 593
Frutas	1 153	1 302	915	1 126	1 271	893
Tubérculos y raíces	1 784	2 100	1 276	1 648	1 940	1 179
Pan y galletas	3 175	3 771	2 218	3 227	3 833	2 254
Cereales y otros	4 510	4 497	4 530	4 561	4 548	4 582
Azúcar	1 863	1 728	2 081	1 892	1 754	2 113
Huevo	1 340	1 569	973	1 328	1 555	965
Grasas	2 334	2 534	2 013	2 351	2 553	2 028
Otros alimentos	1 370	1 354	1 395	1 364	1 349	1 389
Bebidas no alcohólicas	2 352	2 173	2 639	2 434	2 249	2 731

1/ El costo diario se obtiene dividiendo el costo mensual entre 30.

Costo de la CBA en los últimos 12 meses

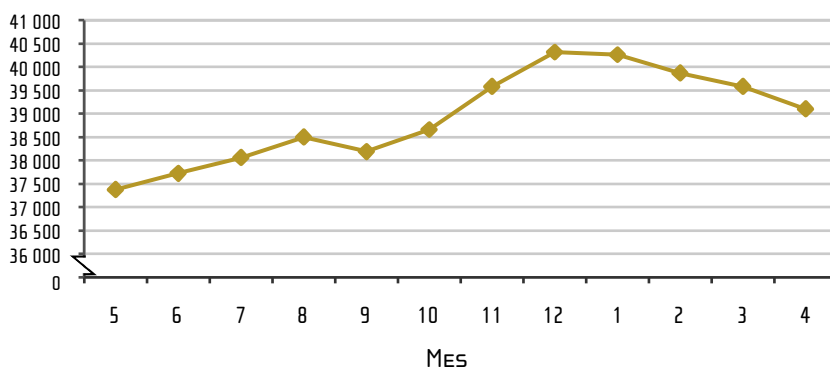
El costo mensual total de la CBA en los últimos 12 meses a presentado cambios, al inicio del periodo presentó una tendencia creciente, pero en los últimos cuatro meses que corresponden al año 2011 se observa un cambio en la tendencia. (ver gráfico 1).

GRÁFICO 1

Costo per cápita total por mes de la Canasta Básica Alimentaria

MAYO 2010 - ABRIL 2011

COLONES



¿Qué es la CBA y su objetivo?

La CBA es un conjunto de alimentos que fueron seleccionados de acuerdo a su aporte calórico y a su frecuencia de consumo; expresados en cantidades que permiten satisfacer, por lo menos, las necesidades de calorías de un individuo promedio de una población de referencia. Es un indicador de referencia en los diferentes campos sociales y económicos del país, según el objetivo inicial de su elaboración, el cual es la medición de la pobreza mediante la aplicación del método de Línea de Pobreza.

¿Cómo se calculó la CBA?

Para calcular la CBA se aplica la metodología recomendada por el Instituto de Nutrición de Centroamérica y Panamá (INCAP 2002) y que consiste en:

- Determinación del requerimiento energético del individuo promedio.
- Definición del grupo de hogares de referencia
- Transformación de las cantidades consumidas a nutrientes
- Selección de alimentos
- Conformación de la CBA: alimentos, aporte calórico, cantidades y valoración.

¿De dónde se obtuvo la información para calcular la CBA ?

La información sobre el patrón de consumo de los hogares de referencia se tomó de la Encuesta Nacional de Ingresos y Gastos de los Hogares 2004. La CBA fue elaborada en el 2010 y quedó conformada por 52 alimentos para la zona urbana y 44 para la zona rural. La CBA total es una agregación del costo en cada zona ponderado por el porcentaje de población de cada una de ellas.

¿Cómo se actualiza el costo mensual de la CBA?

Para determinar el costo mensual de la CBA, se utiliza la variación de precios de los subgrupos de alimentos y bebidas del Índice de Precios al Consumidor, que corresponden.

Para ver el detalle del cálculo se puede consultar el boletín de la CBA del mes de enero 2011 en la página Web: www.inec.go.cr

Nota:

El salario mínimo minimorun fijado por el Ministerio de Trabajo y Seguridad Social vigente al mes de julio del 2010 es de ₡214 699 (correspondiente a 30 días pagos). El tamaño promedio de un hogar según la Encuesta de Hogares de julio 2010 es de 3,53 miembros a nivel nacional; 3,46 miembros en la zona urbana y 3,65 miembros en la zona rural.

INEC, de la rotonda de La Bandera 450 metros oeste, sobre calle Los Negritos,
Edificio Ana Lorena, Mercedes de Montes de Oca, Costa Rica

INTERNET: www.inec.go.cr - Correo electrónico: informacion@inec.go.cr

Teléfono: 2280-9280 ext. 326 - 327 - Fax: 2224-2221

Editado: INEC - Mayo 2011